

Informační časopis BASF
pro české zemědělce

Září–Říjen | 2022

agrotip

Přenašeči viróz v obilninách
na podzim a možnosti
ochrany proti nim

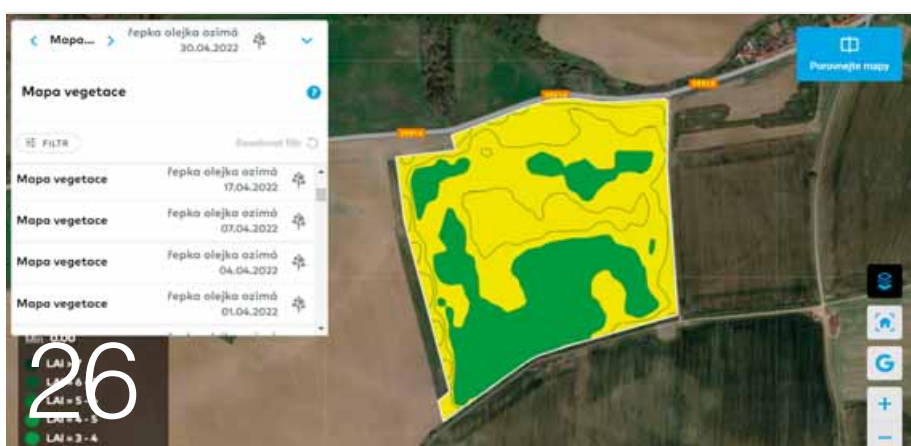
Nová povinnost při hnojení
močovinou

xarvio™ FIELD MANAGER
- optimalizujte pěstování plodin

BASF a Polní dny

 **BASF**
We create chemistry

Obsah čísla



Září Říjen 2022

Obilniny

| | |
|---|----|
| Pontos® - široké spektrum ochrany před trávovitými a dvouděložnými plevely | 04 |
| Do obilnin použijte herbicid Pontos® | 06 |
| Jaké ošetření zvolit pro podzimní regulaci plevelů v ozimých obilninách? | 08 |
| Přenašeči viróz v obilninách na podzim a možnosti ochrany proti nim | 12 |

Řepka ozimá

| | |
|---|----|
| Caryx® - kdy a jak ho použít? | 14 |
| Jak použít herbicid Cleravis® + Dash® HC v clearfieldové (CL) řepce? | 15 |

Hnojiva

| | |
|--------------------------------------|----|
| Nová povinnost při hnojení močovinou | 18 |
|--------------------------------------|----|

Reportáž

| | |
|---|----|
| BASF v Nabočanech | 20 |
| Velký Polní den BASF na Moravě je definitivně minulostí | 22 |
| Polní dny Německo | 24 |

Digitalizace

| | |
|-----------------------|----|
| xarvio™ FIELD MANAGER | 26 |
|-----------------------|----|

Speciálky

| | |
|------------------------|----|
| Děkujeme za spolupráci | 29 |
|------------------------|----|

Info

| | |
|-----------------|----|
| Jak nás neznáte | 31 |
|-----------------|----|

Marketingové akce

| | |
|--|----|
| Partnerství s BASF - Partnerství profesionálů 2022 | 30 |
|--|----|

Informační měsíčník BASF
pro české zemědělce

agrotip

Vydavatel: BASF spol. s r. o.
Sokolovská 668/136d, 186 00 Praha 8
IČO: 41195469
Místo vydání: Praha
Číslo 9–10/2022, den vydání: 10. 9. 2022
MK ČR E 16516
ISSN 2464-5427
Vychází 8x ročně

BASF spol. s r. o.
Sokolovská 668/136d, 186 00 Praha 8
Česká republika, tel.: +420 235 000 111
www.agro.basf.cz

Používejte přípravky na ochranu rostlin
bezpečně. Před použitím si vždy přečtěte
označení a informace o přípravku. Tento
materiál má pouze informativní charakter.

Foto na titulní straně: Drahomíra Musilová

Společnost BASF zahájila další ročník soutěže BASF Innovation Hub

BASF i letos podpoří startupy a inovátory z 11 zemí střední a jihovýchodní Evropy včetně České republiky v rámci soutěže **BASF Innovation Hub**. Úspěšní účastníci se budou moci ucházet o finanční podporu. Hlavní téma letošního ročníku, jímž se staly obnovitelné zdroje energie, se věnuje otázkám spojeným se Zelenou dohodou a zaměřuje se na řešení zásadních environmentálních výzev dneška.

„Požadavky formulované Zelenou dohodou jsou relativně široké, a tak věříme, že zadání soutěže zaujme řadu účastníků. Ať už jde o solární energii a baterie, chytrou dopravu, nebo levné a zároveň zdravé způsoby produkce potravin, BASF poskytne finanční podporu pro rozvoj nejlepších projektů,“ zdůrazňuje **Boris Gaspar**, generální ředitel společnosti BASF spol. s r. o. v České republice.

Přihlášky do soutěže **BASF Innovation Hub** lze podávat do půlnoci **16. září 2022**. Termín ukončení soutěže se bude ještě měnit.
Pro více informací nás sledujte na www.join-innovationhub.com

Pontos® - široké spektrum ochrany před trávovitými a dvouděložnými plevely

Podzimní regulace plevelů v obilninách je zásah, který se stal standardem v pěstební technologii podzimních obilnin.

Ing. Ivana Poňuchálková, BASF, foto Václav Nedvěd



Neošetřená kontrola



Pontos® 0,4 l/ha (podzim) + Biathlon® 4D 40 g/ha + Dash® HC 0,5 l/ha (jaro)

Pokud jsou optimální vláhové podmínky, tak po podzimním herbicidním ošetření nemusíte mnohdy opravovat, zvláště pokud se vaše pozemky nacházejí ve vyšších oblastech s lehčími půdami. Spíše se ale stává, že se plevelé nedaří jedním zásahem regulovat, a pak je nutno ochranu opakovat na jaře, což vede k prodražování herbicidní ochrany. V těchto situacích může být efektivním řešením použít na podzim levnější herbicid a na jaře pozemek dočistit jarními herbicidy.

Již několikátým rokem je v naší herbicidní nabídce přípravek Pontos®. V tomto přípravku jsou kombinovány účinné látky flufenacet 240 g/l a picolinafen 100 g/l. Tato unikátní kombinace zajišťuje ochranu proti nejvýznamnějším trávovitým a dvouděložným plevelům ozimých obilnin (pšenice, ječmen, žito, tritikale). Pontos® se aplikuje na pod-

zim v preemergentní fázi plodiny až do fáze růstu 29 (konec odnožování). Nejlepších výsledků dosahuje, pokud se aplikuje v době, kdy jsou viditelné kolejevé řádky.

V terénu se velmi často setkávám s těmito dotazy, o které bych se ráda s vámi podělila.

Na etiketě máte 2 dávky - 0,5 l a 1 l, jakou dávku tedy zvolit?

Základní dávka je 0,5 l/ha. Touto dávkou spolehlivě zlikvidujete chundelku metlici a dvouděložné plevely.

Pomůže mi Pontos® i s dalšími trávovitými plevely, jako jsou sveřep, mrvka myší ocásek, lipnice či jilek?

Ano pomůže, ale je nutno volit vyšší dávku 1 l/ha.

Nechci na podzim investovat do drahého přípravku, potřebuji si vyřešit jen chundelku metlici a dvouděložné plevely, protože na jaře stejně musím opravovat.

V tomto případě můžete snížit dávku Pontosu až na 0,4 l/ha, vyřeší vám chundelku metlici a potlačí konkurenci dvouděložných plevelů. Pro jarní opravu můžete zvolit Biathlon® 4D v dávce 40–50 g/ha společně se smáčedlem Dash® HC. Pokud budete Biathlon® 4D aplikovat s DAMem, smáčedlo již nepřidávejte.

Je nějaké omezení pro následné plodiny?

Ne není. Můžete pěstovat v rámci osevního postupu jakoukoliv plodinu.



We create chemistry

Mobilní aplikace AgAssist

Váš zemědělský pomocník do kapsy

Ochrana rostlin v průběhu roku je nyní díky bezplatné mobilní aplikaci AgAssist jednodušší a efektivnější.

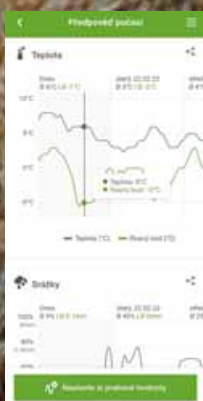
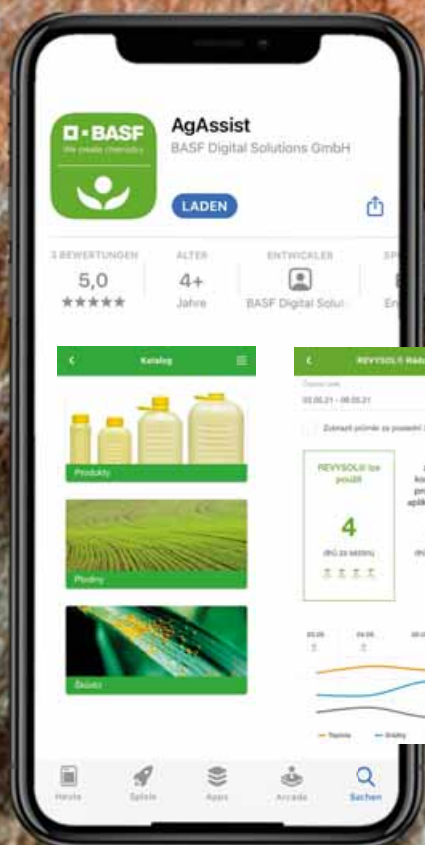
Moderní farmář v průběhu sezóny vyhodnocuje nesčetné množství faktorů. K vypěstování kvalitních a zdravých plodin sleduje povětrnostní podmínky, sezónní škůdce, choroby a plevely, vhodný čas k osetí nebo postřiku polí, stav půdy a mnoho dalších dat.

Mobilní aplikace AgAssist farmářům umožní mít veškerá tato data po ruce - kdykoliv a kdekoliv.

Jedna aplikace - mnoho funkcí

- Aktuální i dlouhodobá předpověď počasí
- Katalog produktů, plodin, škůdců
- Přípravkový klíč
- Revysol® Rádce
- Kalkulačka listové plochy (LWA)
- Regionální zprávy a novinky
- Varování před chorobami
- Osobní nastavení a notifikace

Mobilní aplikaci AgAssist si můžete **stáhnout ZDARMA** na *Google Play* nebo *App Store*.



Do obilnin použijte herbicid Pontos®

Milí čtenáři, v tomto článku bych vám ráda představila náš herbicid Pontos®. Na snímcích ze dvou polních dní zaměřených na herbicidní ochranu uvidíte, že Pontos® funguje na výbornou.

Ing. Markéta Říhová, BASF, foto autorka



Pontos® je kombinace dvou účinných látek flufenacetu proti jednoděložným plevelům a pikolinafenu proti dvouděložným plevelům. Společně tyto dvě účinné látky zajišťují ochranu proti nejvýznamnějším plevelům ozimých obilnin. Široké aplikační okno od preemergentní fáze plodiny až do fáze růstu 29 (konec odnožování) je jeho velkou předností.

Pontos® v dávce 0,5 l/ha si poradí s chundelkou metlicí, lipnicí roční, jíllem mnohokvětým a z dvouděložných s heřmánky, svízelem přitulou, mákem vlčím, ptačincem prostředním a hluchavkami.

Pontos® je herbicid, který je velice flexibilní z hlediska časování aplikace i závislosti na počasí (účinek při nižších teplotách a v suchých podmínkách). V půdě nezanechává rezidua, a proto bez omezení můžete zasít následnou plodinu. Pontos® je registrován do všech ozimých obilnin (pšenice, ječmen, žito, tritikale).

Od loňského roku vám nabízíme novou herbicidní technologii s Pontosem. Na podzim si levně ošetříte obilninu Pontosem v dávce 0,4 l/ha, kdy vyřešíte trávovité plevele a částečně dvouděložné, a na jaře, když se vyskytnou dvouděložné plevele, použijete Biathlon® 4D v dávce 50–70 g/ha se směsí Dash® HC.

První polní den se konal v Zemědělském podniku Malše a.s. 3. června 2022. Tento podnik se nachází v okrese České Budějovice v Jihočeském kraji v nadmořské výšce 390 m n.m. Podnik obdělává 605 ha zemědělské půdy, z toho orné je 456 ha, v plodinové skladbě je zastoupena na 150 ha pšenice ozimá, 60 ha řepka ozimá, 60 ha ječmen ozimý, 90 ha kukuřice na siláž, 30 ha zelí a na 10 ha kapusta, na zbytku výměry jsou jařiny.

Informace o podniku mi poskytla jeho předsedkyně paní Jaroslava Koudelková.

Herbicidní pokus byl na pšenici ozimé, odrůdě LG Mocca, předplodina byla kukuřice na siláž. Agrotechnika po sklizni: orba, předseťová příprava půdy před kompaktozem, setí 7. 10. 2021, výsevok 190 kg/ha. Aplikace Pontosu v dávce 0,5 l/ha proběhla 25. 11. 2021, kdy růstová fáze pšenice byla BBCH 11 a plevele se nacházely ve fázi vzcházení až 3. listu. Před polním dnem 1. 6. 2021 proběhlo hodnocení herbicidní účinnosti podle stupnice 0–9 (0 znamená nulový herbicidní účinek a 9 znamená plevele zcela vyhubeny nebo odumírají bez perspektivy rozmnožení). Hodnocen byl výskyt těchto plevelů: chundelka metlice, heřmánkovce, hluchavky, rozrazil, řepka, violky a šťovíky. Na variantě Pontos® nebyl nalezen žádný zmiňovaný plevel, níže můžete posoudit sami.

Druhý polní den se konal v ZD NOVA Dříteň 8. 6. 2022, tento podnik je též v okrese České Budějovice. O rozhovor jsem požádala hlavního agronoma, kterým je pan Petr Schuster.

Petře, prosím tě, můžeš krátce seznámit čtenáře s vaším podnikem?

Náš podnik hospodaří na 2040 ha zemědělské půdy v nadmořské výšce 410–500 m n.m., orné je 1656 ha. Máme klasický osevní postup - tedy 580 ha pšenice ozimé, 131 ha ječmene ozimého, 65 ha tritikale, 22 ha ovsa, 85 ha ječmene jarního, 263 ha řepky ozimé, 278 ha kukuřice a na zbytku orné plochy pěstujeme pícniny. Co se týká živočišné výroby, máme uzavřený obrot stáda: 1450 ks, z toho 550 ks dojníc plemena český červenostrakatý skot, výkrm býků 300 ks.

Jaký je tvůj názor na aktuální stav v herbicidech do obilí?

Letos máme 16. ročník polního dne. Můžeme vidět, že každým rokem účinných látek ubývá, avšak počet přípravků možná přibývá. Účinné látky se opakují stejně. Potřebovali bychom, aby firmy přicházely s novými účinnými látkami, začínáme mít některé plevele rezistentní. Některé plevele se nám začínají více rozšiřovat oproti minulým letům: např. kakosty, zemědělm lékařský, barborka obecná a opletka obecná. Méně se dříve obvyklý průběh počasí. Od roku 2014 jsou velice mírné zimy, srážky přichází



Pontos® 0,5 l/ha (ZP Malše a.s.)

nerovnoměrně, je více větrno a to má vliv jak na spektrum plevelů, tak na jejich následný výskyt.

Popíšeš nám krátce letošní herbicidní pokus?

Pokus je v pšenici ozimé (odrůda Vanesa), předplodinou byla řepka ozimá, agrotechnika byla orba, příprava a setí Prontem 6 DC, výsevek byl 160 kg/ha, na pozemku je 20 herbicidních variant, aplikace herbicidů na podzim byla provedena 29. 10. 2021, růstová fáze pšenice byla BBCH 12 a aplikace herbicidů na jaře byla 26. 4. 2022 ve fázi pšenice oz. BBCH 29. Ještě bych se zmínil krátce o charakteristice pozemku: výrobní typ OVO, nadmořská výška 435 m, klimatický region 5 (mírně teplý, mírně vlhký), půdní druh jílovitohlinitá, půdní typ hnědá půda oglejená, průměrná roční teplota 7,6 °C a průměrný úhrn srážek 617 mm.

Jak dopadla naše herbicidní varianta na podzim 0,4 l Pontos® a na jaře 60 g Biathlon® 4D + 0,5 l Dash® HC?

Tato varianta patřila mezi nejlépe ošetřené varianty. Při hodnocení tam nebyl nalezen žádný plevel. Díky jarní aplikaci Biathlonu 4D byla varianta pěkně dočištěna od opletky obecné a heřmánkovce.

Petře, děkuji za rozhovor a za tvoje názory. Ať se ti daří.



Kontrola (Zemědělský podnik Malše a.s.)



Pontos® 0,5 l/ha (ZD NOVA Dříteň)



Pontos® 0,5 l/ha (ZD NOVA Dříteň)

Jaké ošetření zvolit pro podzimní regulaci plevelů v ozimých obilninách?

Řešení plevelů ozimých obilnin závisí nejen na lokálních podmínkách na konkrétním poli, ale také závisí na vývoji počasí. Poslední dobou se dostávají do popředí rozšiřující se výskyt rezistentních populací chundelky metlice a stále častější problémy s jarními vlnami vzcházejících plevelů (opletky, chrpa, konopice, merlíky, heřmánky, svízel atd.) po odeznění či selhání účinnosti některých herbicidů.

Ing. Václav Nedvěd, Ph.D., foto autor

Dříve bylo zvykem pro posílení účinku podzimních herbicidů na výdrol řepky, heřmánky nebo svízel přitulu přidávat 5 až 7 gramů herbicidu Glean. Tento herbicid je však již zakázán, a je proto třeba hledat náhradní stejně efektivní řešení. Nejenom na tyto problémy má BASF osvědčené řešení v podobě dvou komplexních podzimních herbicidů, aby si každý mohl vybrat nejvhodnější variantu pro potřeby v konkrétních podmínkách.

Prvním z nich je herbicid **Pontos®**, který si již našel mnoho zákazníků a který přináší velmi zajímavé výsledky, především co se týká **spolehlivé kontroly chundelky metlice (včetně rezistentních populací k sulfonylmočovinám), psárky i dalších významných plevelů, a to již při nízké dávce a za příznivou cenu. Navíc máte zajištěnou poměrně vysokou účinnost na výdrol řepky ve vývojové fázi až do čtyř listů (viz tabulku).**

Dalším, dnes již bezesporu osvědčeným řešením, je herbicid **Chocker®**, který vyniká svou spolehlivostí, komplexním záběrem a především možností použití v lokalitách, kde je nutné řešit tak často obávaná omezení z hlediska svažitých pozemků a ochrany vodních zdrojů.

Pontos®

Pontos® obsahuje účinnou látku flufenacet v množství 240 g/l a navíc obsahuje i účinnou látku picolinafen v množství 100 g/l, která je přijímána prostřednictvím listů a kořenů. Přípravek je účinný v rozmezí několika týdnů a působí tak i proti pozdně klíčícím plevelům. Výhodou přípravku Pontos® je možnost aplikace i na pozemcích v ochranných pásmech podzemních vod a rovněž nemá žádná omezení pro pěstování následných plodin.

Herbicid Pontos® je registrován do všech ozimých obilnin. V praxi se většinou používá pro postemergentní aplikaci, kdy obilnina má 2–3 listy a plevele jsou v děložních listech až prvních pravých listech. Díky tomu se využije výhody kombinovaného efektu

účinnosti přes listy a kořeny. V této fázi je používána nejčastěji dávka 0,5 l/ha. V této dávce dodáte 120 g/ha flufenacetu a navíc 50 g/ha picolinafenu, který významně zesiluje účinek na výdrol řepky. V této dávce bezproblémově řeší výdrol řepky až do fáze 3 listů.

Dalšími rozšiřujícími se problematickými plevele jsou jílek mnohokvětý či lokálně psárka polní. Některé podniky úspěšně vyzkoušely možnost aplikovat plnou registrovanou dávku 1 l/ha, která významně zvyšuje účinnost na tyto trávovité a další problematické dvou- děložné plevele. Pokud použijete tuto dávku, pak je nutné podle registrace provést aplikaci preemergentně s optimálním množstvím vody 300 l/ha a více.

Účinnost herbicidu Pontos® (v %) na výdrol řepky aplikovaného v různých fázích vývoje, poslední podzimní hodnocení a poslední jarní hodnocení (pokusy BASF 2015–2019)

| Fáze vývoje | 1. list výdrol řepky (n=13) | | 2. list výdrol řepky (n=12) | | 3. list výdrol řepky (n=3) | | 4. list výdrol řepky (n=3) | |
|--------------------------------------|-----------------------------------|-------------|-----------------------------------|-------------|----------------------------------|-------------|----------------------------------|-------------|
| | podzim | jaro | podzim | jaro | podzim | jaro | podzim | jaro |
| Účinnost Pontos® 0,5 l/ha | 67 % | 93 % | 82 % | 88 % | 62 % | 80 % | 63 % | 84 % |

Chocker®

Chocker® kombinuje dvě účinné látky – flufenacet (280 g/l) a diflufenican (280 g/l), které se velmi dobře doplňují jak v účinku na jednotlivé skupiny plevelů, tak i v mechanizmu účinku: kontaktní a reziduální půdní účinnost (plevele přijímají úč. látky kořeny, hypokotylem a listy). Herbicid tak dosahuje nejlepší účinnosti na klíčící, vzcházející a časně vzešlé plevely. Jeho reziduální účinnost v půdě je až 6 měsíců od aplikace.

Přípravek je ideální pro preemergentní a časně postemergentní aplikace. Optimální je zejména časně postemergentní aplikace v plné dávce 0,5 l/ha v době, kdy obilniny jsou ve fázi 1–3 listů a plevely ve stadiu vzcházení až dvou pravých listů.

Přípravek má registraci do pšenice ozimé a dále do ozimého ječmene, žita a tritikale. Chocker® nemá žádná omezení pro výsev následných plodin v běžném osevním postupu a lze ho aplikovat v ochranných pásmech vodních zdrojů a na svažitých pozemcích. Při použití 90% nízkoúletových trysek jej lze stejně jako Pontos® aplikovat již 4 m od povrchové vody.

Oba herbicidy jsou mísitelné s běžně používanými insekticidy a herbicidy. Ideální z hlediska načasování je kombinace s insekticidem proti přenašečům virových chorob obilnin, např. Voodo® v dávce 0,1 l/ha. To je u časných výsevů téměř povinnost.

Jak si poradit s problematickými plevely po ukončení registrace herbicidu Glean?

Pokud používáte pro podzimní ošetření pouze levnější varianty a podle potřeby na jaře opravujete, můžete přípravky Pontos® a Chocker® aplikovat ve snížených dávkách. Pontos® v dávce 0,4 l/ha a Chocker® v dávce 0,35 l/ha. Ve snížené dávce vyřeší oba přípravky chundelku metlici a dvouděložné plevely spodního patra. Pro další ošetření se rozhodnete až na jaře a podle případného zaplevelení můžete použít např. Biathlon® 4D v dávce 40–50 g/ha.

Tento komplexní systém je velmi vhodný pro řešení sekundárně vzcházejících vln plevelů (včetně vytrvalých šťovíků a pcháčů), které bývají častým problémem především na pozemcích s kejdovým hospodářstvím, nebo při pravidelném využívání digestátu pro jarní přihnojení. Tento dvoufázový systém herbicidní ochrany dosahuje podobných či dokonce levnějších hektarových cen ošetření v porovnání s různými komplexními podzim-

ními variantami. Dalším ekonomicky zajímavým řešením, kde se v praxi úspěšně používají snížené hektarové dávky podzimních komplexních herbicidů (Pontos® 0,5 l/ha, Chocker® 0,4 l/ha), je například pěstování žita pro sklizeň na senáž v pozdějším termínu při mléčné voskové zralosti.

Lze předpokládat, že do budoucna bude kombinace podzimního a jarního herbicidu nezbytná z několika důvodů:

- 1 Ukončením registrace herbicidu **Glean® 75 PX** nebude efektivně řešena řepka v podzimním období
- 2 Rozšiřují se některé plevely neřešitelné v podzimním období - chrpy, šťovíky, pcháče
- 3 Pravidelně suché dubny vytvoří podmínky pro prořidnutí porostů, které jsou následně zapleveleny dvouděložnými plevely
- 4 Zákaz používání předsklizňových aplikací desikantů a glyfosátů - nutnost zabezpečit čisté porosty
- 5 Půdoochranné zpracování půdy s posklizňovými zbytky na povrchu půdy

Z portfolia BASF je dle mého názoru nejvhodnější kombinací podzimního a jarního herbicidu technologie **Pontos® 0,4–0,5 l/ha** (podzim) - **Biathlon® 4D 40–50 g/ha** (jaro), které se vzájemně účinnostně doplňují, jsou flexibilní a cenově výhodné.

Pontos® se nabízí jako vhodný partner, protože v podzimním období zajistí s vysokou pravděpodobností 100% účinnost na chundelku metlici (včetně rezistentní populace) a dobrou účinnost na dvouděložné plevely včetně výdrolu řepky.

Biathlon® 4D pak následně vyřeší plevely vzešlé v jarním období nebo obtížně hubitelné na podzim (svízel, mák, výdrol řepky, chrpa, šťovík, pcháč a další). Vynikající účinnost byla potvrzena i v maloparcelkových pokusech založených na více lokalitách na podzim 2020 (viz foto a tabulku s účinností). Plevely, které nebyly naplno potlačeny na podzim, byly spolehlivě vyřešeny na jaře. V současných podmínkách se **Pontos®** stává významnou alternativou pro české zemědělce v podzimním období.

Účinnost solo herbicidů Chocker® a Pontos®, zdroj: Katalog Přípravky na ochranu rostlin Agromanuál 2022

| Plevel | Chocker® 0,5 l/ha | Pontos® 0,5 l/ha | flufenacet sólo |
|------------------|----------------------|---------------------|--------------------|
| Chundelka | ■ ■ ■ | ■ ■ ■ | ■ ■ ■ |
| Psárka polní | ■ ■ | ■ ■ | ■ ■ |
| Sveřepy | □ | ■ | ■ ■ |
| Pýr | □ | □ | □ |
| Heřmánkovec | ■ ■ ■ | ■ ■ ■ | ■ |
| Hluchavka | ■ ■ ■ | ■ ■ ■ | ■ ■ |
| Chrpa modrá | ■ ■ ■ | ■ ■ | □ |
| Kakost | ■ ■ | ■ ■ ■ | □ |
| Kokoška | ■ ■ ■ | ■ ■ ■ | □ |
| Locika kompasová | ■ ■ | | |
| Mák | ■ ■ ■ | ■ ■ ■ | ■ |
| Merlík | ■ ■ ■ | ■ ■ ■ | □ |
| Opletka obecná | ■ ■ | ■ ■ ■ | □ |
| Penízek rolní | ■ ■ ■ | ■ ■ ■ | □ |
| Pomněnka rolní | ■ ■ ■ | ■ ■ ■ | □ |
| Ptačinec | ■ ■ ■ | ■ ■ ■ | ■ ■ |
| Rozrazil | ■ ■ ■ | ■ ■ ■ | ■ ■ |
| Řepka | ■ ■ ■ | ■ ■ ■ | ■ ■ |
| Slunečnice | ■ ■ | ■ ■ ■ | |
| Svízel přítula | ■ ■ ■ | ■ ■ ■ | ■ |
| Úhorník | ■ ■ ■ | ■ ■ ■ | |
| Violka rolní | ■ ■ ■ | ■ ■ ■ | □ |
| Zemědým lékařský | ■ ■ | ■ ■ ■ | □ |
| Pcháč oset | □ | □ | □ |
| Svlačec rolní | □ | □ | □ |
| Šťovík | □ | □ | □ |

Maloparcelkový pokus Hořice (okr. Pelhřimov) 10. 5. 2021



Neošetřená kontrola



Pontos® 0,4 l/ha (podzim) + Biathlon® 4D 40 g/ha + Dash® HC 0,5 l/ha (jaro)

Účinnost herbicidní technologie Pontos® 0,4 l/ha podzim a Biathlon® 4D 40 g/ha + Dash® HC 0,5 l/ha jaro (pokusy BASF 2020/21)

| Druh plevle | Hodnocení na podzim | | | | Hodnocení na jaře | | | |
|------------------------------------|---------------------|----------------------|-------------------|---|-------------------|----------------------|-------------------|---|
| | Počet pokusů | Check (pokryvnost) % | Standard 0,5 l/ha | Pontos® 0,4 l/ha podzim Biathlon® 4D 40 g/ha + Dash® HC 0,5 l/ha jaro | Počet pokusů | Check (pokryvnost) % | Standard 0,5 l/ha | Pontos® 0,4 l/ha podzim Biathlon® 4D 40 g/ha + Dash® HC 0,5 l/ha jaro |
| Chundelka metlice (APESV) | — | — | — | — | N3 | 23 | 96 % | 96 % |
| Svízel přítula (GALAP) | N2 | 5 | 91 % | 91 % | N2 | 5 | 100 % | 100 % |
| Heřmánkovec nevonný (MATIN) | N2 | 5 | 97 % | 92 % | N2 | 9 | 100 % | 100 % |
| Rozrazil perský (VERPE) | N1 | 10 | 93 % | 80 % | N1 | 12 | 100 % | 100 % |
| Konopice polní (GAETE) | — | — | — | — | N1 | 50 | 10 % | 62 % |
| Mák vlčí (PAPRH) | N1 | 12 | 97 % | 100 % | N1 | 15 | 73 % | 100 % |
| Ptačinec prostřední (STEME) | N1 | 2 | 87 % | 83 % | N1 | 2 | 100 % | 100 % |
| Violka rolní (VIOAR) | N1 | 2 | 98 % | 100 % | N1 | 1 | 90 % | 99 % |
| Pomněnka rolní (MYOAR) | — | — | — | — | N1 | 1 | 100 % | 100 % |
| Řepka výdrol (BRSNW) | N1 | 1 | 93 % | 93 % | — | — | — | — |

Fotografie účinku řešení Pontos® + Biathlon® 4D a Chocker® + florasulam, ADW Agro Lesonice 2021



Účinnost různých kombinací přípravků Pontos a Chocker (výsledky z pokusů ADW Agro v Lesonicích v letech 2019 a 2020)

| Hodnocení 17. 6. 2019 | Dávka | Svízel pšitula | Hluchavka nachová | Ptačinec prostřední | Penizek rolní | Heřmánkovec přímořský | Violka rolní | Řepka výdrol | Rdesno ptačí | Merlík bílý | Pohanka sviacovitá |
|-------------------------------|-------------|----------------------|---------------------|---------------------|---------------------|-----------------------|---------------------|---------------------|---------------------|---------------------|---------------------|
| kontrola | | 20 ks/m ² | 1 ks/m ² | 2 ks/m ² | 1 ks/m ² | 1 ks/m ² | 5 ks/m ² | 2 ks/m ² | 5 ks/m ² | 3 ks/m ² | 5 ks/m ² |
| Pontos® + Glean® 75 PX | 0,5 + 10 g | 90 | 98 | 100 | 100 | 100 | 100 | 100 | 98 | 100 | 92 |
| Pontos® + Fragma® | 0,5 + 0,05 | 92 | 100 | 100 | 100 | 100 | 100 | 100 | 98 | 100 | 95 |
| Pontos® + Chocker® | 0,25 + 0,25 | 95 | 100 | 100 | 100 | 100 | 100 | 100 | 99 | 100 | 95 |

| Hodnocení 23. 6. 2020 | Dávka | Svízel pšitula | Hluchavka nachová | Ptačinec prostřední | Penizek rolní | Heřmánkovec přímořský | Violka rolní | Chundelka metlice | Sveřep jalový | Rozrazil perský | Úhorník mnohoclíný |
|---|-----------------------|---------------------|---------------------|---------------------|---------------------|-----------------------|---------------------|---------------------|---------------------|---------------------|---------------------|
| kontrola | | 5 ks/m ² | 3 ks/m ² | 2 ks/m ² | 5 ks/m ² | 50 ks/m ² | 2 ks/m ² | 2 ks/m ² | 5 ks/m ² | 2 ks/m ² | 1 ks/m ² |
| Chocker® + Glean | 0,5 + 5 g | 100 | 100 | 100 | 100 | 100 | 100 | 100 | 90 | 100 | 100 |
| Pontos® + Glean® | 0,5 + 5 g | 100 | 100 | 100 | 100 | 98 | 100 | 100 | 95 | 100 | 100 |
| Pontos® + jaro Biathlon® 4D + Dash® HC | 0,4 + jaro 50 g + 0,5 | 100 | 100 | 100 | 100 | 100 | 100 | 100 | 90 | 100 | 100 |

Také podzimní kombinace našeho herbicidu **Chocker® 0,5 l/ha** s přípravkem obsahujícím **florasulam (Fragma)** v dávce 0,075 l/ha se jeví jako velice efektivní řešení. Tato a další kombinace přípravků Pontos® a Chocker® byly testovány v pokusech ADW Agro Lesonice v letech 2019 až 2021.

Jak je vidět, je možné úspěšně řešit problematické plevele i bez přípravku Glean 75 PX, záleží pouze na tom, která technologie se nejlépe hodí na vaše pozemky.

S přáním úspěšného založení porostů ozimých obilnin

Ing. Václav Nedvěd, Ph.D.

Přenašeči viróz v obilninách na podzim a možnosti ochrany proti nim

Jsme na konci léta v době, kdy začíná nová sezóna. Ozimá řepka je zasetá a chystáme se na zakládání porostů ozimých obilnin. Již v tomto období se rozhoduje o budoucí úrodě, a proto je důležité nezanedbat ochranu porostů ozimů, které by mohly poškodit hmyzí škůdci. Ze současného portfolia BASF můžete proti těmto škůdcům použít insekticid **Voodo®**.

Ing. Václav Nedvěd, Ph.D., foto archiv BASF

Ozimé obilniny

K nejzávažnějším škůdcům v podzimním období patří přenašeči viróz, mšice a křísci. Virové zakrslosti patří k nejzávažnějším onemocněním, která mohou postihnout porosty obilnin. I při malém napadení dokážou tyto choroby způsobit velké hospodářské ztráty, při velkém až úplnou likvidaci porostu. Příznaky se projevují žloutnutím, někdy až zčervenáním listů, rostliny jsou zakrnělé a mají zredukovaný kořenový systém. Tyto rostliny jsou oslabené, a proto i méně odolné ke stresujícím faktorům, jako je chlad, sucho nebo napadení houbovými patogeny. Ochrana proti virózám je možná jenom nepřímá, která spočívá v omezení zdrojů infekce a v potlačení přenašečů. Velkým rizikem je fakt, že tyto škůdci napadají rostliny již na počátku vzcházení a pozdější aplikace insekticidu pak už bývá neúčinná. V této fázi je neekonomické aplikovat drahý přípravek s dlouhodobou účinností v podstatě „na holoú zem“. V této době je vhodné použít levný, ale spolehlivý pyretroid, který omezí první nálet těchto přenašečů. Tuto podmínku velmi dobře splňuje přípravek **Voodo®**.

Voodo® obsahuje účinnou látku ze skupiny pyrethroidů - esfenvalerát, jenž vykazuje nejdelší účinnost v této skupině účinných látek. Esfenvalerát působí na savé a žravé škůdce ve všech vývojových stádiích kontaktně a požerově, poskytuje tzv. knock-down efekt a má repelentní účinky po dobu 10–14 dnů. V rostlinách vykazuje částečný translami-



Kyjatka osenní

nární účinek, a tím chrání i nové přírůstky. Oproti jiným pyrethroidům působí lépe, rychleji a déle. Díky svým vlastnostem odolává dešti už 1 hodinu po aplikaci. V obilninách ani řepce nemá aplikační omezení. Do jisté míry dokáže nahradit zakázané účinné látky chlorpyrifos (např. Nurelle D) a thiacloprid (Biscaya, Proteus aj.).

Voodo® spolehlivě účinkuje také proti podzimním škůdcům v řepce. Ačkoliv nemá v této plodině a období registraci, velmi dobře kontroluje dřepčíky, osenice a také pilatky.

V pokusu účinnosti na kyjatku osenní vyšla varianta s účinnou látkou esfenvalerát jako



Kohoutek černý

nejlepší. Jak můžete v grafu vidět, překonala biologické přípravky, dostupná mořidla, neonicotinoidní účinné látky a všechny testované pyrethroidy. Postřik porostu pyrethroidem s účinnou látkou esfenvalerát, pokud se provede včas (krátce po vzejití a v době, kdy se na rostlinách objevují první okřídlené mšice), poskytne porostu velmi dobrou ochranu na dlouhou dobu. I při vyšších výskytech mšic (i kříšů) stačí jedna aplikace. Ošetření pyrethroidy je mnohdy účinnější než insekticidní moření či postřik neonicotinoidními přípravky. **Voodo®** zajišťuje vysokou účinnost proti všem druhům mšic v obilí. Doporučujeme použít dávku 0,1 l/ha.



Mšice na ječmeni



Kohoutek modrý

Profil přípravku Voodo®

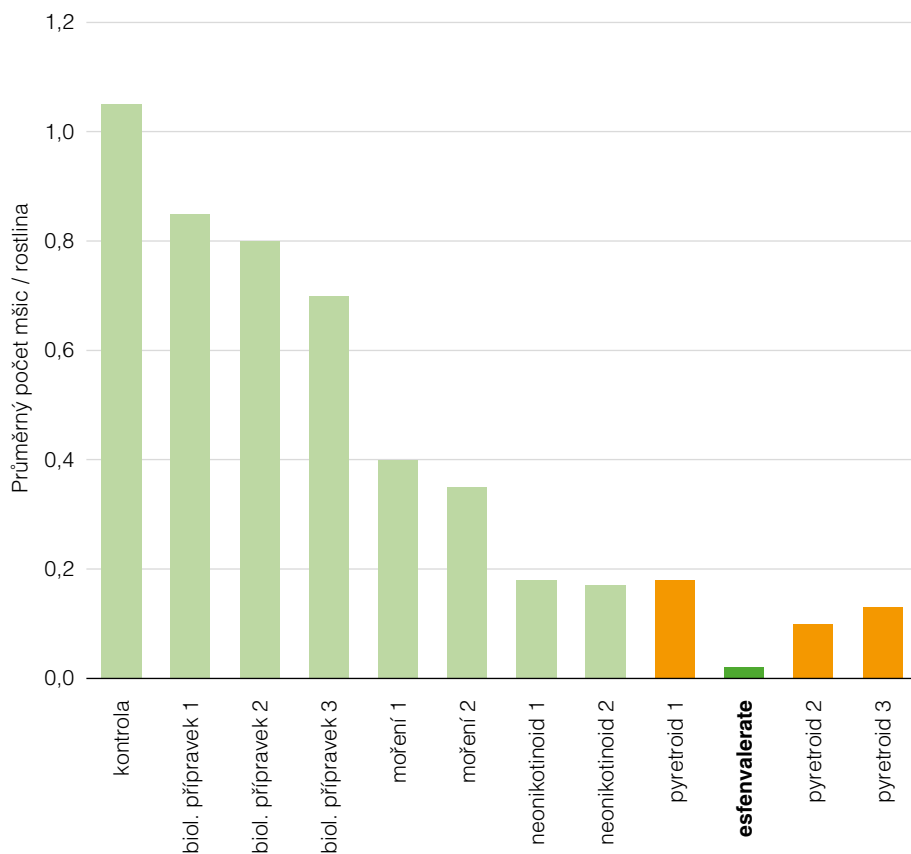
| | |
|---|--|
| Formulace | EW - emulze typu oleje ve vodě |
| Registrace v plodinách | pšenice, žito, tritikale, oves, ječmen |
| Škodlivý činitel | kohoutci rodu <i>Oulema</i> , mšice |
| Aplikační dávka | 0,1 l/ha |
| Dávka vody | 300–400 l/ha |
| Maximální počet aplikací v plodině | 3x (1x na podzim, 2x na jaře) - mezi aplikacemi dodržte 14denní interval |
| Ochranná lhůta | 35 dní |

Hlavní výhody

- účinkuje kontaktně i požerově
- má knock-down efekt a repelentní účinek
- působí rychleji a déle než jiné pyrethroidy
- je bez aplikačních omezení
- vynikající mísitelnost s přípravky na ochranu rostlin

Účinnost různých variant insekticidního ošetření na mšice (převládající druh *S. avenae*) v ozimém ječmeni. Postřik proveden na počátku října na vyřádkovaný porost (BBCH 11). Setí proběhlo 20. 9. 2020. Autor: Ing. Marek Seidenglanz Ph.D., Agritec Plant Research, s.r.o.

Stav 33 dní po setí, 3 týdny po postřiku (datum hodnocení 23. 10. 2019, BBCH 21–23)



Caryx® - kdy a jak ho použít?

Vážený kolegové pěstitelé, za dobu cca 25 let, kdy se v České republice pěstuje úspěšně řepka olejka, si každý agronom „vyladil“ svoji technologii dle místních podmínek. Domnívám se, že téměř každému se při vyslovení názvu **Caryx®** vybaví, že se jedná o standardní součást technologie jejího podzimního ošetření.



Ing. Jan Truneček, BASF, foto archiv firmy



Různé vývojové fáze rostlin při aplikaci Caryxu



Stejné místo po 28 dnech - došlo ke sjednocení porostu

Protože ekonomika této plodiny za poslední rok zaznamenala nebývalé zlepšení, připomeňme si důležitá fakta o Caryxu spolu s možnostmi, jak a kdy ho nejlépe použít, abychom umožnili porostům řepky co možná nejlepší přezimování.

Caryx®

Jedná se především o regulátor, ale také fungicid (účinek na fomovou hnilobu). Registrované použití je možné 2x za vegetační období řepky. Prakticky to znamená, že mohou využít buď 2x max. 1 l/ha při podzimním ošetření (celkem 2 l/ha), nebo mohou (při jednom ošetření na podzim) využít i jarní aplikaci, kde je registrovaná dávka max. 1,4 l/ha.

Doporučuji aplikovat Caryx® v podzimním období dle průměru „Na podzim regu-

lovat, na jaře léčit“. Max. dávka pro aplikaci je 1 l/ha, doporučená v rozmezí 0,7–1 l/ha dle stavu porostu.

Velmi dobrých výsledků dosahuje v případě nevyrovnaných porostů řepky dělená dávka Caryxu: v období převažujícího 3.–4. listu aplikace 0,5–0,7 l/ha, kterou je nutno zopakovat v průběhu následujících cca 10–14 dní další dávkou 0,5–0,8 l/ha (dle vývojového stavu porostu). Vhodná je i konzultace s některým z místně příslušných kolegů obchodního a poradenského týmu BASF přímo na daném pozemku.

Obecně platí, že neefektivnějším obdobím pro zahájení aplikace Caryxu je **převažující fáze porostu mezi 3. a 4. listem**. U dřívější aplikace je problém s nedostatečnou pokrývností porostu, kdy část účinných látek

dopadá na povrch půdy, kde je degradována. Podstatnou výhodou Caryxu je také kombinace 2 typů účinných látek, kdy jedna z nich vykazuje účinnost již při 5–7 °C, takže při použití na „slabší“ porosty až v pozdním podzimu se jedná o velmi účinný zásah, který významně zvyšuje odolnost k vymrznutí.

Často se také setkávám s otázkou, zda Caryx®, který je velmi silný regulátor, nezabrzdí v růstu malé rostlinky, u kterých naopak potřebujeme, aby co nejrychleji dohnaly vývojový skluz. Tato obava není oprávněná, neboť malé rostlinky přijmou méně přípravku než velké, a porost se tím sjednotí.

Omezení – nelze použít v OP II povrchových vod.

Jak použít herbicid **Cleravis® + Dash® HC** v clearfieldové (CL) řepce?

Pěstování clearfieldové řepky má dlouhodobě své příznivce, ale i odpůrce. Každopádně za ta léta používání „CL řepky“ se nepotvrdily obavy se zaváděním této technologie, především s likvidací výdrolu CL řepky v jiných kulturních plodinách. Nakonec je dnes zcela běžné, že v poloprovozních odrůdových pokusech se vedle „klasických“ odrůd zařazují i odrůdy „CL“. Ukazuje se, že převládají pozitiva nad případnými problémy, které by mohlo rozšíření této technologie přinést.

Ing. Antonín Dostál, BASF, foto autor a archiv firmy

Každopádně agronomická kázeň na polích a výběr účinných a správných herbicidů na těchto plochách je samozřejmostí a nezbytností do budoucna. Pozitivní je i skutečnost, že v současné době jsou na trhu velice výkonné odrůdy, které plně obstojí ve srovnání s „klasikou“. Navíc tyto odrůdy nabízejí téměř všechny renomované osivářské firmy.

S touto technologií pracuji již dlouhodobě a musím se přiznat, že účinnější c-post či až post systém ošetření řepky v současné době neznám.



Základní pravidla pro spokojenost s technologií Clearfield®

- Aplikace **ve správný čas** (mezi 2 až 4 listy plevelů bez ohledu na fázi řepky).
- Aplikace **správné dávky** (sólo aplikace nebo kombinace s partnerem na přerostlé plevely, zvláště heřmánky. V případě kombinace s partnerem mám vyzkoušené i nižší spolehlivé dávky Cleravisu).
- Vždy použít se smáčedlem Dash® HC a maximem vody 200 l/ha.
- Aplikace **za správných podmínek počasí**
 - ✓ Vhodná teplota (>10-12 °C), vlhkost vzduchu nad 70 %, vlhká půda
 - ✓ Po období nízkých teplot* nebo sucha** delších než 3 dny počkat s aplikací až po 2–3 dnech příhodných podmínek (nehrozí přerůstání plevelů, proto raději počkat s aplikací)
 - *ranní mrazíky nebo průměrná teplota pod 6 °C
 - ** suchá půda, suché proudění vzduchu
- Podmínky počasí jsou důležitým předpokladem dobré účinnosti, i když jejich definování není jednoduché - nejlépe aplikace za slunečného počasí.
- Herbicid má díky složení (metazachlor, quinmerac) výrazný **půdní účinek**, imazamox více účinkuje **přes list**.
- Herbicid Cleravis® se může **použít jen do clearfieldové řepky s označením „CL“** (např. InV1266 CL,...), klasickou řepku likviduje velice spolehlivě i při podstatně nižší dávce na hektar.
- Aplikace herbicidu Cleravis® je podstatně méně náročná než u klasických herbicidů.
- Aplikace přichází v úvahu zpravidla až 1 měsíce po zasetí, rozhoduje fáze plevelů, ne řepky.
- Někteří zákazníci z důvodu rozveklého vzházení např. řepice používají tzv. dělenou dávku Cleravis® + Dash® HC. Ve fázi cca 2–3 listů řepice první dávku a cca za 14 dnů dávku doplní do celkového množství 2,0 l/ha.

Praktické doporučení

Situace 1 - běžné plevele

Toto je model pro podniky, které mají na **pozemcích běžné dvouděložné plevele** typu merlíky, ptačince, heřmánky, kokošky, penízky, ale i kakosty aj. U těchto plevelů je dobré dodržet vývojovou fázi do 4 (maximálně 6) listů, čím dříve, tím rychlejší účinnost. **Pouze u heřmánkovitých plevelů je třeba respektovat vývojovou fázi maximálně 2–3 listů v sólo aplikaci.** V případě, že přidáte na větší heřmánkovité např. Galeru Podzim nebo clopyralid, stačí jejich dávka max. 0,15 l/ha. Zároveň v tomto tank-mixu používáme i nižší dávku Cleravisu, zpravidla 1,75–1,8 l/ha.

Budete-li chtít zároveň likvidovat i výdrol obilniny, není dobré snižovat dávku Cleravisu, protože na výdrol funguje jen účinná látka imazamox. Jakékoliv snížení dávky Cleravisu tedy snižuje dávku imazamoxu a tím i účinnost na výdrol. Rychlost účinku je o něco pomalejší než u klasického graminicidu, přesto spolehlivost je jistá.

Doporučení: respektujte vývojovou fázi plevelů (**POZOR na heřmánky, výdrol obilnin a violku - pouze do 3. listu**). Ostatní plevele mohou být i větší. Optimální fáze plevelů a řepky je okolo 2–4 listů. Účinek přes půdu je natolik výrazný, že i dřívější aplikace je bezproblémová.



Tento heřmánek je už na sólo aplikaci velký, raději přidejte Galeru Podzim 0,12 l/ha nebo Lontrel 0,1 l/ha

Situace 2 - problematické plevele typu řepice a další odolné plevele

Tady je potřeba vědět, že **řepice vzchází etapovitě** a je třeba s aplikací maximálně počkat, až vzejde téměř vše. Nabízí se i otázka dělené aplikace, ale **POZOR** na odstup mezi aplikacemi a na celkovou dávku Cleravisu. Na řepici funguje pouze imazamox, účinnost je především přes list. Vývojová fáze řepice by měla být maximálně okolo 4 listů, čím větší, tím očekávejte pozvolnější účinnost. U přerostlých řepic může dojít k případnému obrůstání. I když jsem dělal pokusy i s nižšími dávkami Cleravisu a s tank-mixy s partnery, ukázalo se, že rozhodující je plná dávka Cleravisu na řepici. Další podmínkou je splnění teplotních nároků, tak jak je uvedeno výše. Přidání partnera na řepici (Galera Podzim) nepřináší zesílení účinku na řepici. Herbicid Belkar je v případném

tank-mixu lepší, ale **POZOR** na přerostlé heřmánky (slabší).

V případě, že by účinek na řepici nebyl dostatečný, nebo došlo k dalšímu vzejití, lze ještě na jaře provést další herbicidní zásah - Cleravo® + Dash® HC (platná registrace v ČR).

Doporučení: řepice je velice úporný plevel a je třeba se „správně trefit“. **Zároveň i respektovat teplotní podmínky v době aplikace.** Aplikaci každopádně neuspěchejte, půdní účinek imazamoxu na řepici není tak silný jako přes list. V případě, že přerůstají heřmánkovité, doporučuji přidat účinnou látku clopyralid nebo Galeru Podzim v redukované dávce. **Dávka vody vždy maximálně 200 l/ha.**



Řepice v řepce. Některé pozemky jsou až kalamičně zapleveleny. Jediné řešení je Cleravis® + Dash® HC

Situace 3 - běžné plevele a výdrol řepky

Téměř situace jako v případě situace 1. **Výdrolová řepka** je spolehlivě likvidována i v pozdějších vývojových fázích, účinek je velice pozvolný, ale jistý. Zasažená řepka nejdříve zfaloví a postupně žloutne, až zcela uschne. Vývojová fáze výdrolu řepky je nejlépe do 4 listů. Půdní účinek imazamoxu by v plné dávce měl být dostatečný, to neplatí u řepice. Výdrolovou klasickou řepku imazamox spolehlivě hubí i v nižších dávkách bez nutnosti přidávat partnera.



Výdrol řepky v řepce. Cleravis® vyčistí pole od konvenční řepky stoprocentně

Situace 4 - výdrol obilnin

Plná dávka Cleravisu kontroluje výdrol obilnin do cca 3. listu na 80–90 %. U technologie, kde je provedena orba, je účinek Cleravisu na výdrol dostatečný. U minimalizační technologie doporučuji:

- první vlnu výdrolu likvidovat klasickým graminicidem i případnou nižší dávkou, např. Stratos® Ultra + Dash® HC 0,9–1,0 l/ha
- druhou vlnu výdrolu, popř. „dočištění výdrolu“ po použitém graminicidu již zvládne Cleravis® + Dash® HC. Jak již bylo uvedeno, na výdrol používejte plnou dávku Cleravisu 2,0 l/ha.



„Klasický“ herbicid na výdrol nefunguje



Účinek Cleravisu na výdrol obilnin

Závěr ke Cleravisu 2 l/ha

Cleravis® + Dash® HC je herbicidní řešení do CL řepky, které přináší mnohé benefity ve srovnání s klasickými konvenčními herbicidy. Na základě svých několikaleťových zkušeností s tímto herbicidem musím konstatovat, že je to řešení velice jednodu-

ché, komplexní a elegantní. Pevně věřím, že všichni, kdo tento herbicid použijí, sami zjistí, že není v odplevelení nových porostů řepky nic jednoduššího. Navíc v kombinaci s akcí s osivy BASF (InV 1266 CL) se jedná o vůbec nejlevnější ošetření na hektar napříč

všemi možnými c-post a post řešeními v řepce a bonusem navíc je úspora za ušetřené graminicidy. V případě potřeby či nejasností se obraťte přímo na mě nebo někoho z mých kolegů pro praktickou radu a doporučení.

Pozor, změna v registraci Cleravisu!

Na počátku letošního roku došlo k oficiální přeregistraci herbicidu Cleravis® a toto je výsledek. Herbicid Cleravis® zůstává na našem trhu, ale je snížena maximální dávka použití na hektar na 1,4 l/ha.

| 1) Plodina, oblast použití | 2) Škodlivý organismus | Dávkování, mísitelnost | OL | Poznámka 1) k plodině 2) k ŠO |
|--|-------------------------------|-----------------------------------|----|---|
| Řepka olejka ozimá (pouze odrůdy s technologií Clearfield) | plevele dvouděložné jednoleté | 1,4 l/ha | AT | 1) od 10 BBCH do 13 BBCH 2) postemergentně |
| Řepka olejka ozimá (pouze odrůdy s technologií Clearfield) | plevele dvouděložné jednoleté | 1,4 l/ha + 1,4 l/ha Dash® HC - TM | AT | 1) od 10 BBCH do 13 BBCH 2) postemergentně |

AT – ochranná lhůta je dána odstupem mezi termínem aplikace a sklizní.

Co z toho je pro praxi důležité?

- Účinnost na běžné brukvovité a merlíkovité plevely se nemění a je spolehlivá
- V případě výskytu heřmánkovitých plevelů doporučuji aplikaci provést v max. fázi 2–3 lístků, pro jistotu s partnerem - Galera Podzim 0,2 l/ha či clopyralid
- V případě silného výskytu kakostů je lepší kombinace s Belkarem 0,2–0,25 l/ha
- Na řepici je třeba jít včas, v raných citlivých fázích vývoje
- Balení nového Cleravisu není 10 l Cleravis® + 5 l Dash® HC jako u původní etikety, ale 10+10
- Dávka na hektar souvisí s registrací a je 1,4 Cleravis® + 1,4 Dash® HC, max. 200 l vody

Zcela na závěr

V letošním roce se zákazník může setkat s oběma variantami Cleravisu + Dash HC.

- Kdo má zboží se **starou etiketou**, nic se zásadně nemění.
- Kdo má zboží s **novou etiketou**, musí se držet nové registrace **1,4 l/ha Cleravis® + 1,4 l/ha Dash® HC**.
- U nového Cleravisu doporučuji **aplikovat trochu dřívě a v případě problematických plevelů více pracovat s partnerem**. Na heřmánky Galera podzim či clopyralid, na ostatní plevely Belkar.

V případě nejasností raději volejte, nedorozuměním či případným problémům je lepší předcházet. Věřím, že společnými silami i tuto přeregistraci zvládneme a herbicid Cleravis® obstojí i za této situace.

Nová povinnost při hnojení močovinou

Česká republika se od 1. července 2022 přidala k řadě dalších zemí, kde je zakázáno hnojení močovinou bez inhibitoru ureázy nebo bez okamžitého zapravení do půdy. Důvodem tohoto opatření je jak riziko emisí amoniaku do ovzduší, tak vyplavení dusíku do spodních vod. Od výše uvedeného data vstoupila v účinnost novela vyhlášky o skladování a způsobu používání hnojiv, která zavádí povinnost pro všechny zemědělce používat ke hnojení močovinu pouze v takovém případě, je-li do močoviny přidán inhibitor ureázy. Taková povinnost neplatí pouze v případě, pokud dochází k okamžitému zapravení močoviny do půdy nebo aplikaci močoviny v roztoku.

Ing. Marek Světlík, Ph.D., foto archiv BASF

Inhibitor ureázy Limus® Clear

V případě hnojení granulovanou močovinou nakupují zemědělci většinou již stabilizovanou močovinu, tzn. již s přísadkou inhibitoru ureázy. V případě používání tekutých hnojiv typu DAM lze jednoduše přimíchat náš osvědčený a na trhu známý inhibitor Limus® Clear.

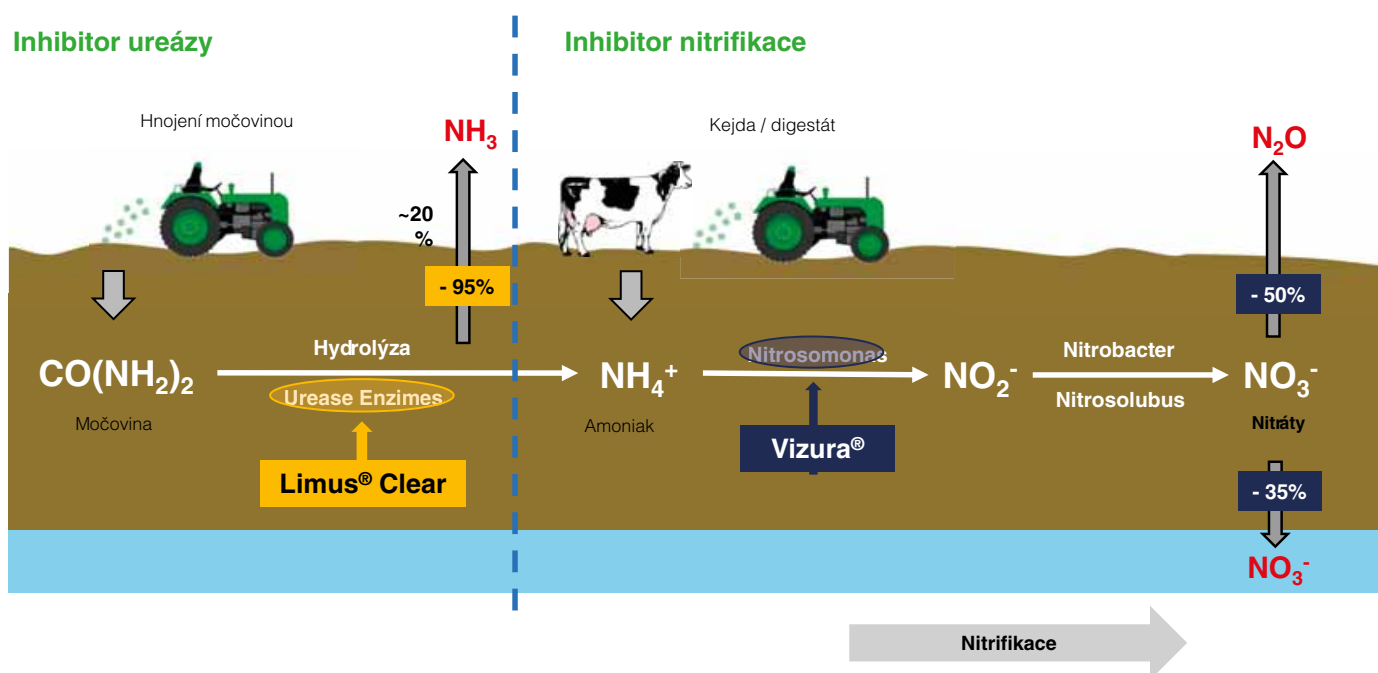
Bez ohledu na nově zavedenou povinnost se pěstitelům ekonomicky vyplatí použití

inhibitorů dusíku, což je ještě umocněno prudkým nárůstem cen minerálních hnojiv. Dvojsložkový inhibitor ureázy Limus® Clear zajistí maximální využití močovinného dusíku z kapalných minerálních hnojiv. Je jediným inhibitorem ureázy, který obsahuje dvě účinné látky NBPT a NPPT, a proto inhibuje širší spektrum enzymů, které rozkládají močovinu. To vede ke zlepšení dostupnosti dusíku během kritických fází růstu plodin a zajišťuje konzistentnější výnosy. Aplikace

inhibitoru ureázy současně zjednodušuje dlouhodobé plánování nezávisle na průběhu počasí a umožňuje pěstitelům lepší flexibilitu hnojení dusíkem.

Výhodou kapalných minerálních močovinných hnojiv, jako je například DAM, je jejich přesná aplikace postřikovačem nebo společný tank-mix s přípravky na ochranu rostlin a velmi snadné použití s inhibitory ureázy, jako je například Limus® Clear.

Obr. 1: Možnosti využití inhibitorů dusíku v půdě



Obr. 2: Dávkovací zařízení inhibitoru nitrifikace Vizura®, vlevo stacionární, vpravo mobilní



Dlouhodobé polní pokusy s přípravkem Limus® Clear dokládají snížení ztrát amoniaku z DAMu v průměru o 38–51 % ve srovnání s neupraveným hnojivem. Na základě pokusů můžeme potvrdit, že aplikace hnojiva se stabilizátorem Limus® Clear zabezpečuje plodině stabilní přísun živin v delším časovém období. Pro pěstitele to znamená úsporu nákladů na hnojení a navýšení výnosu pěstovaných plodin.

Stabilizace dusíku z kejdy se ekonomicky vyplatí

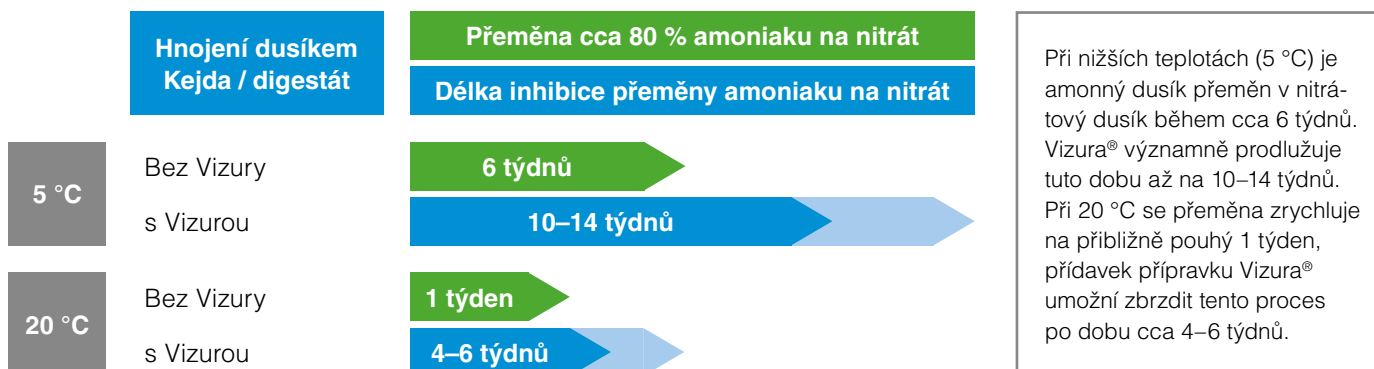
Významné množství dusíku se ztrácí také při hnojení statkovými hnojivy, např. kejdou nebo digestátem z bioplynových stanic. V tomto případě je vhodné použít inhibitor nitrifikace Vizura®, kterým dosáhneme obdobného účinku – omezení ztrát dusíku a delší dobu fixace N v půdě. Kejda se

vhodně aplikuje před setím řepky nebo na strniště na rozdrčenou slámu před setím ozimů. Při letních vysokých teplotách pak probíhá přeměna dusíku na nitrátovou formu velmi rychle a vzcházející rostliny jej pak nemohou plně využít. S přidáváním inhibitoru dusíku dokážeme proces přeměny zpomalit a zachovat dusík v půdě pro období, kdy jej rostliny potřebují. Na obrázku je znázorněna závislost rychlosti přeměny N na teplotě okolí.

Dusík je nenahraditelnou živinou pro růst rostlin a je rozhodujícím faktorem pro dosažení požadovaného výnosu. Tím, že umožníme plodině lepší využití dusíku z dodaných hnojiv, přímo umožňujeme dosažení vyššího výnosu a snižujeme potřebu přihnojování minerálním dusíkatým hnojivem v průběhu vegetace.

Inhibitor nitrifikace Vizura® prokázal opakovaně při testování v polních podmínkách v doporučené dávce 2 l/ha na podzim účinnou inhibiční schopnost pro nitrifikační proces v půdě. Přídávkem inhibitoru do digestátu bylo stabilizováno v půdě 50 kg N/ha v průběhu podzimu před nástupem zimního počasí. Použitím inhibitoru Vizura® při podzimní aplikaci tekutých organických nebo statkových hnojiv lze dosáhnout ekonomického přínosu 1 800–2 000 Kč/ha.

Vliv přípravku Vizura® na rychlost přeměny amonné formy dusíku na nitrátovou v závislosti na teplotě prostředí





BASF v Nabočanech

BASF se účastní tohoto největšího polního dne v České republice už od jeho založení před 21 lety. Během té doby se naše expozice změnila k nepoznání a v současné době patří k nejrozsáhlejší na celém výstavišti.

Ing. Libor Svatoň, BASF, foto autor

Stejně jako v loňském roce byla nejvýznamnější část našich pokusných parcel věnována fungicidům v obilninách a především nové účinné látce **Revysol®**. Nové přípravky **Tango® Flex** a **Revycare®** byly předvedeny v ozimé pšenici, v ozimém i jarním ječmenu. K tomu se přidaly ještě relativně nedávné novinky **Priaxor® EC**, **Flexity®** a **Osiris® Pack**. BASF v několika málo letech kompletně obměnila portfolio svých obilních fungicidů a dnes prakticky žádný náš přípravek v tomto segmentu není na trhu déle než čtyři roky. V letošním roce přibyla další novinka založená na účinné látce Revysol®, a sice přípravek **Belanty®**.

Belanty® je fungicid s velmi širokou registrací, nejvýznamnější je zřejmě použití v cukrové řepě, řepce a kukuřici. Vzhledem k termínu konání polního dne nebylo možné předvést tento přípravek přímo na parcelkách v Nabočanech, nicméně zájem o tento přípravek především od pěstitelů cukrovky je značný, takže se při debatách na polním dnu řešilo spíše to, kde se ještě





dá sehnat. Další novinka BASF v roce 2022, insekticid **Kachikoma**[®], už byl v době konání polního dne beznadějně vyprodán.

S významným rozšířením naší účasti na polním dnu Naše Pole Nabočany souvisí i přidání dalších plodin. V kukuřici dnes můžeme díky novému herbicidu **Kelvin**[®] Duo nabídnout kompletní řešení pro všechny termíny a situace. V hrachu patří BASF díky přípravkům **Escort**[®] Nový a **Corum**[®] dlouhodobě k lídrům trhu a i v sóji můžeme ukázat celou paletu řešení založenou na přípravcích **Outlook**[®], **Stomp**[®] Aqua, **Pulsar**[®] 40 a **Corum**[®]. Už několik let v Nabočanech rovněž prezentujeme naše hybridy ozimé řepky ve spojení s ošetření našimi přípravky **Butisan**[®] Complete, **Efilor**[®] a **Pictor**[®]. A porosty řepky se letos opravdu povedly.

Přípravky na ochranu rostlin nebyly zdaleka všechno, co expozice BASF nabízela. Přímo u vchodu do našeho areálu jste mohli narazit na stánek věnovaný digitalizaci. Kdo měl zájem, mohl se blíže seznámit s aplikací

xarvio[™], která má využití v přesném zemědělství při variabilní aplikaci přípravků a hnojiv nebo při prognóze a identifikaci škodlivých činitelů. Ve stánku sídlil kolega Petr Popelka, který má s používáním této aplikace bohaté zkušenosti. Katka Zahradníčková na stejném místě nabízela bližší seznámení s našimi dalšími aplikacemi, jako je AgAssist nebo BASF WhatsApp.

V zadní části naší expozice bylo možné si na živo osahat a vyzkoušet plnicí zařízení **Easyconnect**. Systém, který už v brzké budoucnosti umožní bezzbytkové a pro obsluhu velmi bezpečné plnění postřikovačů přímo z kanystrů.

K větší expozici patří i větší a hlavně lepší catering. Ten byl i letos skutečně profesionální, z rukou skutečného kuchaře a určitě nejlepší, jaký jsem tu kdy měli. A kromě dobrotého jídla nabídl tentokrát i dostatek místa k posezení a k popovídání. A aby bylo s kým si povídat, pozvali jsme tentokrát do Nabočan většinu našeho obchodního týmu.

Tak, aby si pokud možno každý návštěvník našel toho svého známého obchodního zástupce. Zájemců o prohlídku u BASF bylo dost a většina kolegů z obchodního týmu strávila prakticky celou dobu v debatách se zemědělci.

A protože jsme si Naše Pole v Nabočanech skutečně užili, těšíme se za rok na shledanou!



Velký Polní den BASF na Moravě je definitivně minulostí

Co je 23 let z hlediska vývoje lidstva – nic. I z hlediska firmy BASF, která nedávno slavila 150 let vzniku, to zase není tak hodně. Pro mě je to ale téměř celý pracovní úvazek u firmy v pozici obchodního zástupce (jedu 26. rok). Právě před 24 lety se mi podařilo prosadit, že nejen v Čechách (Kněžves), ale i na Moravě (Rokytnice) se vybuduje „pokusnická základna pro Polní dny BASF“. Po 20 letech se rozhodlo, že Polní den BASF v Čechách definitivně skončí, na Moravě jsem usiloval o jeho zachování.

Ing. Antonín Dostál, BASF, foto autor

Stanoviště Rokytnice bylo a i nyní je určeno pouze pro oficiální vývojové a marketingové pokusy BASF v režimu GEP a prostor pro Polní dny zde nebyl. Protože myšlenka Polních dnů a prezentace účinností přípravků přímo v provozních podmínkách mi nikdy nebyla cizí - našel jsem novou lokalitu v blízkosti svého bydliště. V podniku, kde jsem pracoval před nástupem k firmě. XXI. až XXIII. ročník Polních dnů BASF na Moravě tedy proběhl na lokalitě Želatovice, cca 13 kilometrů od Rokytnice směrem na Bystřici pod Hostýnem, cca 5 kilometrů za Přerovem. Osobně si myslím, že nová lokalita nabízí podstatně více řešení, modelů ošetření a plodin, počtu prezentovaných odrůd atd. Bohužel hlavní kritérium pro konání takovýchto akcí je nejen prezentace nabízených řešení, ale i ekonomická náročnost celé akce. Ta se samozřejmě rozpočítává na počty skutečných zákazníků (potažmo „zastoupených hektarů“), kteří Polní dny navštívili. Samozřejmě ročníky XXI a XXII byly navíc poznamenány covidovými opatřeními, letošní ročník se již ale dostával do standardního režimu. Přesto účast konečných zákazníků, kteří letos navštívili Želatovice, nebyla taková, jakou jsme očekávali. Pozvánky šly na téměř celou databázi podniků na Moravě, účast byla pod 15 % z pozvaných, což neodpovídá ani našim představám, ani návštěvnostem v Rokytnici. Sám jsem se mnohokrát zabýval otázkou, zda tento typ pokusů podporovat a snažit se, když není zájem praxe, ale nerad



Foto po ukončení PD 7. 6. 2022

opouštím myšlenku, kterou jsem před cca 24 roky prosazoval.

Zcela určitě tady patří **PODĚKOVAT VŠEM VÁM**, kteří jste do Želatovic přijeli. Sami jste mohli nejlépe posoudit, zda **POKUSY A POROSTY MĚLY ČI NEMĚLY PATŘIČNOU ÚROVEŇ** a zda má smysl tímto způsobem prezentovat naše řešení v jednotlivých plodinách. Právě díky přístupu všech, kteří do Želatovic letos přijeli - **ještě jednou velký dík za účast** - bylo rozhodnuto, že velký polní den se sice již nebude konat, ale stanovi-

ště Želatovice bude zachováno a bude mít charakter regionálního Polního dne BASF, tak jako i v jiných částech republiky.

Změna bude, ale pro střední a severní Moravu se nic nemění!!!

I když oficiálně velký polní den BASF pro Moravu pro příští roky nebude, zůstává stejná lokalita, opět pestrý program a některé změny, které připravuji pro příští sezónu, ale **pouze regionálního významu**. Prakticky to znamená, že počet pozvaných zákazníků bude cílenější a individuálnější, celý



Foto začátkem července 2022

catering bude skromnější, ale **HLAVNĚ SE OPĚT NA POLI SETKÁME A PODÍVÁME SE, CO JSME PRO VÁS PRO SEZÓNU 2023 PŘIPRAVILI.** Určitě bude nabídka ještě pestřejší a zajímavější, ale o tom až jindy. Zároveň chci touto formou poděkovat vedení společnosti, že je možné regionální Polní den zachovat i s využitím přidělené techniky, která je majetkem BASF. Udělám vše, co bude v mých silách, abyste nelitovali, že jste i v budoucnu vážili cestu do Želatovic.

Co bylo k vidění letos?

Nadějně porosty, herbicidní i fungicidní modely v obilninách, řepce ozimé, kukuřici. Mnoho odrůdových pokusů, výsevky, mořidla, termíny setí, ... Novinkou bylo i srovnání setí ječmene jarního na podzim a ve dvou jarních termínech setí nebo laserové ošetření osiva některých plodin. Pokusů opravdu hodně a každý si mohl vybrat dle vlastní chuti a zájmu. Součástí polního dne byl i doprovodný program - **xarvio™** - digitalizace zemědělství či systém **Easyconnect** - bezkontaktní vyprazdňování obalů od přípravků na ochranu rostlin. Ke každému Polnímu dni patří i bohaté občerstvení, což i tady bylo opět na odpovídající úrovni.

Za sebe můžu konstatovat, že jsme se snažili udělat maximum, aby zákazníci, kteří přijeli do Želatovic byli absolutně spokojeni. Snad se nám to i podařilo. Pro příští rok se na vás opět těším, stále máme co na-

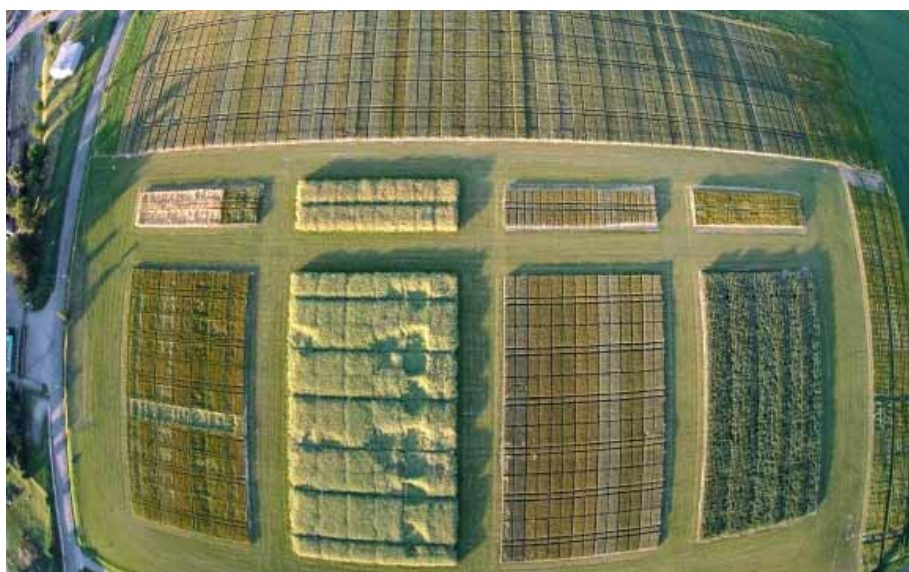


Foto 3 týdny po PD 2022

bídnout a myšlenka polní prezentace snad není úplně lichá.

A na závěr pouze několik čísel, protože pokusy jsou z 90 % sklizeny, takže bude co hodnotit a porovnávat:

Hlavní pokusy obsahovaly celkem 294 parcel + 72 maloparcel s mořidly, výsevky aj. Okolo hlavních pokusů bylo k vidění dalších 594 parcel, dohromady bylo možné v Želatovicích vidět 960 parcel, z toho 954 bude sklizených.

Kdo by měl zájem vidět krátké video z XXIII. Polního dne BASF 2022 v Želatovicích, může si ho prohlédnout na našich webových stránkách www.agro.basf.cz - sekce Videá, záložka Videá z akcí. Přeji příjemnou podívanou.

S mnohými se těším na viděnou na nových Regionálních polních dnech BASF v Želatovicích v roce 2023.



Polní dny **Německo**

Po polním setkání v Nabočanech, kde jsme se mohli osobně setkat, se část obchodního týmu BASF vydala na dalekou cestu do Mannheimu v Německu, kde se zúčastnila události s názvem DLG-Feldtage. Tuto obrovskou akci, která se konala od 14. do 16. 6. 2022, navštívilo téměř 15 000 lidí. A to z celé Evropy.

Ing. Markéta Vlachová, BASF, foto autorka

Velmi často jsme v davu slyšeli češtinu, či polštinu. Událost se koná každé dva roky a toto byly první Feldtage po koronavirové krizi, kdy se v roce 2020 neuskutečnily. Na polní den se platí vstupné a většina občerstvení je také placená, tento fakt a rozsah akce jsou hlavními rozdíly mezi polními dny v České republice a DLG-Feldtage.

Je možné zde narazit až na 400 vystavovatelů, z nichž zpravidla každý má svůj stánek, kde nabízí občerstvení a své produkty. Každá firma se snaží jinak zaujmout a nabízí aktivity i pro širokou veřejnost. **Byli jsme svědky ukázkových maloparcel, kde nebyl použit žádný přípravek na ochranu rostlin, aby bylo vidět, jak by naše pole vypadala, kdybychom upustili od veškeré chemické pomoci. Mnoho stánků využívalo výkopů, kde byly ukázány půdní horizonty, či rozsáhlost kořenových systémů rostlin. Potkali jsme i stanici systému Easyconnect, který představuje budoucnost v bezpečnostních prvcích pro obsluhu nakládajících s přípravky na ochranu rostlin.**

Na stanovišti BASF byl velký stan s venkovní terasou, kde se nacházelo vše, co může BASF v současné době nabídnout - inovace v ochraně rostlin, osiva, digitální řešení, udržitelnost, či odrůdy zeleniny ve spolupráci se značkou Nunhems®.

Sortiment zeleniny byl opravdu zajímavý a jedinečný, zákazník měl možnost ochutnat již hotové výpěstky jako například mrkve, rajčata, saláty, artyčoky. Byly zde i novinky ze světa šlechtění. Třeba první cibule na světě s názvem Sunions®, ze které vám





při krájení neslzí oči, nebo salát, který byl vyšlechtěn tak, aby každý list byl stejně velký. Veškeré tyto odrůdy vznikly po několikaletém konvenčním šlechtění. V současné době je ve vybraných obchodech odrůda této cibule k dostání v Itálii, Velké Británii, Francii, Španělsku, USA, Kanadě a Německu.

Další inovací je herbicid s názvem Luximo®; tento nový herbicid nabízí hubení travovitých plevelů na nejvyšší úrovni. Účinná látka se navíc skládá z více než 50 % z obnovitelných surovin. Nedávno byl tento herbicid schválen ve Velké Británii, kde je velký problém především s odolnou psárkou polní. V Evropě je to první graminicid schválený za posledních 20 let.

BASF nezaostává ani v produkci osiv konvenčních plodin, jako jsou pšenice a řepka. Řepka byla tradičně zastoupena pod značkou **InVigor®**, kde jsme mohli vidět podobný sortiment jako u nás v České republice, třeba zrovna v Nabočanech. Jednalo se však o velmi teplou a suchou oblast a po-

roste byly již ve vysokém stupni dozrávání. Byl představen i plán pro rozšíření sortimentu o osiva pšenice. Konkrétně se jedná o hybridní odrůdy, které mají poskytovat stabilnější výnosy současně s příznivými nutričními hodnotami. Hybridní odrůdy pšenice z dílny BASF jsou označeny značkou **Ideltis™**. **Tyto hybridy se vyznačují vysokou odolností vůči chorobám a lepší osvojovací schopností pro dusík, zemědělcům tak umožní snížit spotřebu přípravků na ochranu rostlin a hnojiv. Hybridní pšenice by na trh měly přijít někdy v polovině dekády.**

Prostor BASF byl rozsáhlý, dominovala mu vyhlídková věž, ze které byl výhled na celý prostor. Uvnitř hlavního stanu bylo možné uniknout horkému letnímu počasí a občerstvit se třeba preclíkem. Bylo možné zapojit se do různých akcí jako například loterie, ze kterých zákazník získal zajímavé ceny.

U hlavního stanu se nacházela buňka, která patřila k našemu digitálnímu nástroji **xarvio™**. S tím jste se vy, naši zákazníci, již

mohli setkat na konferencích nebo polních dnech. V této buňce byli k dispozici asistenti pomáhající s instalací a používáním digitálních nástrojů, jako je **xarvio™ SCOUTING, FIELD MANAGER a HEALTHY FIELDS**. Součástí byl průchod, kde bylo možné tyto aplikace vyzkoušet v praxi na ukázkových panelech. Dále bylo možné si zblízka prohlédnout konečný výstup postřikovače, a to trysky, které byly po vzoru funkcí nástroje xarvio™ uzpůsobeny k variabilním aplikacím.

Některá řešení, ať už chemická, či agronomická, která zde byla prezentována, nejsou v České republice, ale je pravděpodobné, že postupem času se sem dostanou. Z tohoto důvodu obchodní tým BASF na Feldtage vyrazil, aby získal přehled o nejnovějších trendech v oblasti rostlinné výroby a ochrany rostlin a mohl vám, našim věrným zákazníkům, být rádcem a oporou.

xarvio™ FIELD MANAGER



Optimalizujte pěstování plodin díky přesnému softwaru pro agronomické poradenství a precizní zemědělství

Ing. Martina Čížková, BASF

Větší zisky z každého hektaru, od výsevu až po sklizeň

Zemědělství čelí mnoha výzvám. Od dopadu změny klimatu přes zvýšenou administrativní zátěž až po potřebu udržitelnosti. A k tomu přidejte konkurenci na trhu, nedostatek kvalitní pracovní síly a zvyšování cen vstupů a je toho opravdu příliš mnoho ke zvládnutí.

Se všemi výzvami, které je třeba zvážit, musí zemědělci neustále hledat inovativní způsoby, jak udržet či zlepšit zdraví porostů a jejich výnos a zvýšit ziskovost. Chápeme, že zemědělci hledají nové postupy, které co nejlépe využívají půdu, umožní co nejlepší možný zisk z každého hektaru a zajišťují efektivní využívání strojů, hnojiv i produktů pro ochranu plodin.

Rostoucí počet zemědělců v České republice postupně hledá pomoc mimo jiné prostřednictvím různých chytrých digitálních

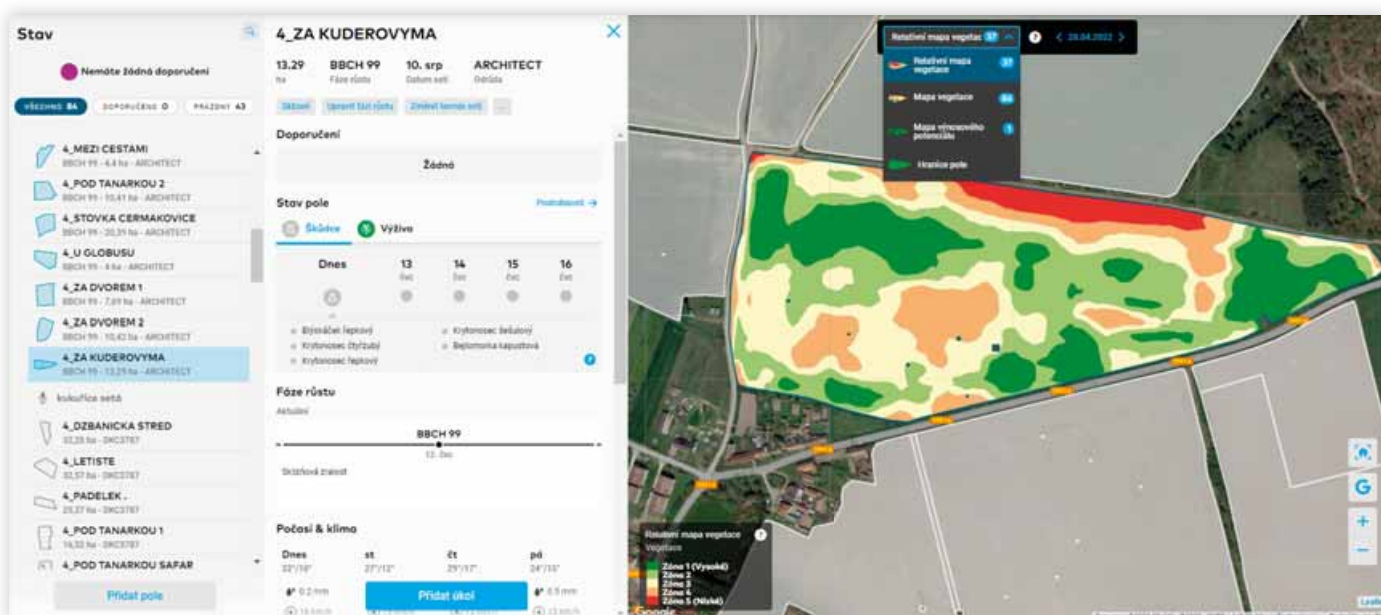
nástrojů. Pod značkou xarvio™ najdete nástroj FIELD MANAGER, který jsme vyvinuli pro optimalizaci rostlinné produkce na každém poli i ve specifických částech každého pole, které mohou být odlišné. Snahou je zlepšit efektivitu práce, poskytnout přesná agronomická doporučení a větší jistotu při každodenním rozhodování a zároveň pohodlně dokumentovat provedené aplikace na polích.

Aplikaci xarvio™ FIELD MANAGER - přední světové řešení pro optimalizaci pěstování plodin - již v Evropě používá více než 73 000 zemědělců, kteří mají registrovanou v programu plochu větší než 5 milionů hektarů.

Analýzou dat k lepšímu přehledu o fázi růstu plodin a rizicích na poli

xarvio™ FIELD MANAGER je přizpůsoben místním agronomickým podmínkám a plodinám. Poskytuje agronomická hlášení o rizicích na poli a doporučení specifická

pro dané pole v reálném čase založená na osvědčených modelech plodin a agronomických algoritmech založených na 25 letech zkušeností. Dosahuje toho kombinací a průběžnou analýzou široké škály dat, nejen o počasí, ale také analýzou historických agronomických informací z dlouhodobých pokusů, údajů o odrůdách a satelitních snímků, aby poskytla jasné agronomické poradenství pro správu jednotlivých polí i jejich specifických oblastí. Výhodou je, že zobrazení vypočítané fáze růstu, aktuální rizika a doporučení vidíte nejen ve webové verzi, ale i v mobilní verzi, do které vám mohou přicházet tzv. notifikace. Máte tedy vše ihned po ruce ve vaší kapse. V České republice jsou fáze růstu a rizika a doporučení počítána pro plodiny, jako je ozimá pšenice, ozimý ječmen, jarní ječmen a řepka. V programu je samozřejmě k dispozici větší škála dalších plodin, pro ty jsou pak k dispozici mnohé další funkce...





Inovativní funkce vyvíjené na základě zpětné vazby zemědělců

Aplikace xarvio™ FIELD MANAGER obsahuje řadu funkcí testovaných v terénu na základě zpětné vazby od zemědělců. Každá funkce je navržena tak, aby pomohla zemědělcům v jejich práci, ať už v souvislosti s ochranou rostlin, výživou rostlin, ušetřením na vstupech, zvýšením výnosu či administrativou a udržitelností.

Spolehlivé a vysoce kvalitní snímky vegetace bez ohledu na oblačnost

Nově je v programu kromě snímků s absolutní hodnotou listové plochy (LAI) a map výnosového potenciálu také přístup k pravidelným, spolehlivým a vysoce kvalitním snímkům vegetace bez ohledu na oblačnost, která je u satelitního snímkování velkým problémem. Nový unikátní produkt vyvíjený ve spolupráci s BASF je nyní exkluzivně integrovaný do xarvio™ FIELD MANAGER.

Nové typy snímků s 5 zónami najdete pod názvem relativní mapy vegetace, a to každé 3 dny, kdykoliv, i když je oblačno. Častá aktuální data jsou nutná pro správná agronomická rozhodování, která nepočkají, a tak mohou být díky novým typům map aplikace na polích mnohem účinnější. Relativní mapy vegetace nabízí vysoké rozlišení (10×10 metrů) a poskytují tak nejen pravidelné, ale i detailní informace o porostu. Zemědělci mohou tyto snímky použít nejen pro přehled o stavu polí a vytipování rizikových míst, ale i jako

zdrojovou mapu pro variabilní aplikace, ať už jde o výživu, či ochranu plodin.

Variabilní mapy pro aplikace hnojiv i správné načasování

Funkce pro řízení výživy plodin v xarvio™ FIELD MANAGER používá modely růstové fáze spolu s historií polí, aktuálními snímky vegetace a údaji o počasí, aby určila nejlepší načasování pro aplikace hnojiv. Dostáváte včasná upozornění, která oznámí, kdy jsou plodiny v optimální fázi růstu. Můžete navíc vytvářet variabilní mapy aplikace a aplikovat hnojiva s různými dávkami, abyste celkové množství hnojiv aplikovali efektivně dle stavu či průměrné tendence růstu porostů na poli, nebo i část hnojiva ušetřili. Vytvoření variabilních aplikačních map je velmi jednoduché a intuitivní a vytvoříte je, kdykoliv potřebujete.

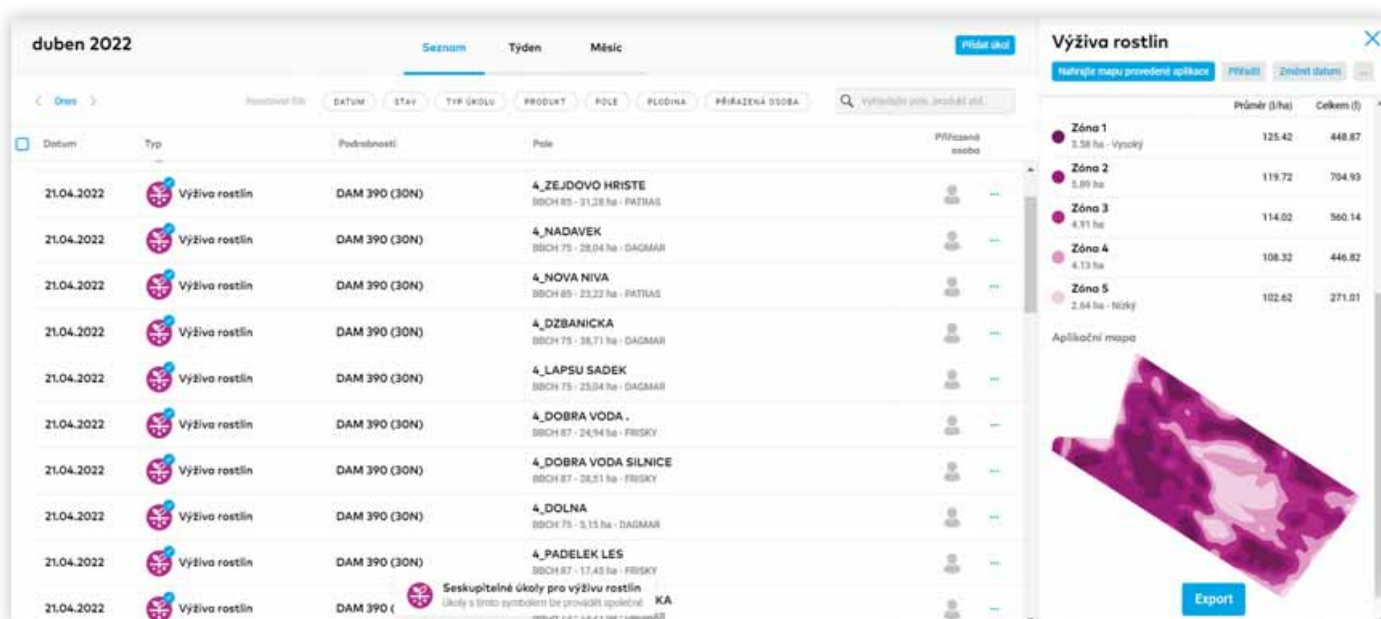
Satelitní snímkování pro váš přehled i variabilní aplikace

Funkce pro sledování stavu polí jsou shrnuty v aplikaci na stránce Stav, kde můžete získat aktuální a konzistentní pohled na všechna pole, plodiny, fázi růstu, mapy vegetace, počasí a mnohem více. To umožňuje vidět více souvisejících informací na jednom místě v jedné aplikaci. Zobrazíte zde snímky porostů ve formě map se zónami na základě různých satelitních dat, což dává perfektní přehled o stavu porostu i zpětnou vazbu po různých činnostech na polích, stejně tak i možnost díky mapám identifikovat problémy a rizika a rozpoznat, která pole či které části potřebují přednostní kontrolu a rozhodnutí o dalším postupu.

Najdete zde také zprůměrovaná data ze satelitů za několik posledních let v podobě map výnosového potenciálu s 5 zónami, které ukazují, jaké části pole jsou často problematické a které naopak dosahují skvělých výnosů. Většinou tato místa ze zkušeností dobře znáte. Díky mapám výnosového potenciálu máte k dispozici nejen potvrzení toho, co tušíte či víte, ale hlavně máte přesné podklady, které během pár kliknutí proměníte na variabilní mapu pro variabilní hnojení či setí. Tyto mapy snadno přenesete do jakéhokoliv displeje (terminálu), ať už klasicky přenosem pomocí flash disku či bezdrátově pomocí zařízení xarvio™ CONNECT nebo díky propojení s Operačním střediskem MyJohnDeere, kdy načteme automaticky displeje zadané v tomto systému a vy už jen kliknete na ten, do kterého mapu ihned bezdrátově pošleme.

Ochrana plodin - včasná detekce rizik a přesná aplikace

Pole jsou často různorodá a s tím přichází také různé úrovně rizika stresu plodin. xarvio™ FIELD MANAGER analyzuje všechna dostupná data a pomocí agronomických algoritmů budete upozorněni vždy, když dojde ke změně stavu rizika. A to ať už se jedná o hmyzí škůdce u řepky nebo choroby pšenice jako braničnatka, padlí, rzi a fuzariózy či různé skvrnitosti ječmene. To vám pomůže včas kontrolovat riziková místa a aplikovat ochranu plodin ve správný čas. Navíc lze využít námi poskytované mapy aktuální vegetace pro variabilní aplikace produktů pro ochranu rostlin.

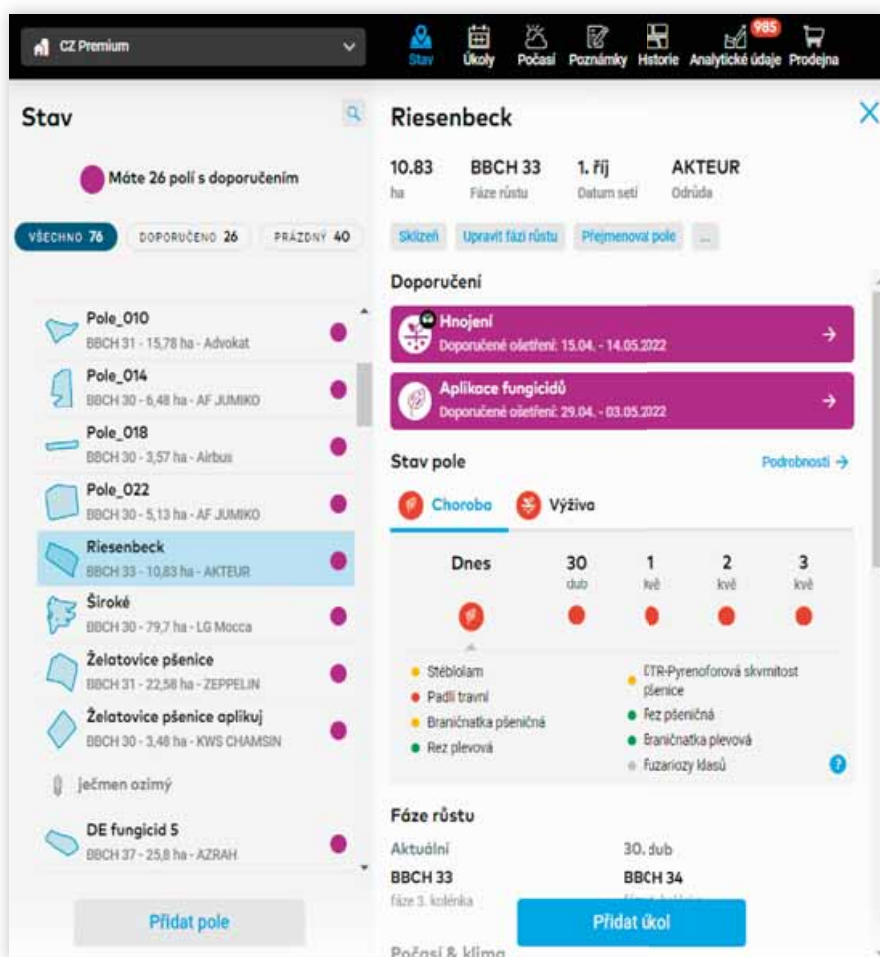


K vyšším ziskům

Nedávné evropské výsledky polních pokusů s ozimou pšenicí z let 2017 až 2021 jasně dokázaly, že jen díky funkcím pro správné načasování aplikací lze ušetřit nemalé finance. Různé pokusy v několika zemích Evropy ukázaly, že v průměru bylo uspořeno 30 % objemu fungicidů a celkový hrubý zisk tak narostl v průměru o 31 EUR (kolem 750 Kč) na hektar. S využitím variabilních map pro aplikace fungicidů bylo dosaženo snížení objemu fungicidů a zároveň zvýšení výnosu, a v průměru se tedy navýšil hrubý zisk o 27 EUR (kolem 660 Kč) na hektar.

Závazek učinit zemědělství pohodlnějším a efektivnějším

Jose-Manuel Rodriguez Villanueva, obchodní ředitel pro východní Evropu v xarvio™ Digital Farming Solutions, říká: „Zavázali jsme se k pozitivní transformaci zemědělství, aby bylo pro zemědělce efektivnější, udržitelnější a ziskovější. Naše platforma pro optimalizaci plodin xarvio™ FIELD MANAGER podtrhuje tento závazek řadou funkcí založených na zpětné vazbě od zemědělců a polních pokusech, které zajišťují, že jsou zemědělcům poskytnuta potřebná data a doporučení pravidelně a včas. Jsme přesvědčeni, že zemědělci a poradci, kteří používají naše řešení, budou i nadále oceňovat výhody, které přináší, zejména pokud jde o efektivní využití aplikací.“



Pro další informace o xarvio™ FIELD MANAGER navštivte webové stránky <https://www.xarvio.com/cz/cs.html> a vytvořte si účet a vyzkoušejte tak všechny funkce programu na prvních 2 polích zdarma.

V případě dotazů je tu pro vás telefon na zákaznickou podporu: **+420 724 878 196**

Děkujeme za spolupráci

Pěstitelé musí čelit různým výzvám, jako je obtížná situace na trhu, výkupní ceny, legislativa, rostoucí ceny vstupů, nedostatek sezonní pracovní síly a nepředvídatelné počasí, které může během chvíle ovlivnit celoroční úsilí pěstitele. Např. u pěstitelů ovoce na většině území nebyly tento rok výrazné jarní mrazy, které by negativně ovlivnily úrodu jako v minulých letech. Tento rok byl však specifický výrazným růstem nákladů u všech pěstovaných plodin.

Ing. Eva Nazárková, BASF, foto Drahomíra Musilová



Vážíme si a děkujeme zákazníkům za důvěru a spolupráci v letošní sezoně. Kromě nabídky tradičních přípravků BASF byly v tomto roce zavedeny přípravky BELANTY® a SERIFEL®.

Významnou novinku BELANTY® jsme ve firmě dlouho očekávali a připravovali se na ní. Nový, moderní fungicid s účinnou látkou mefentrifluconazole (Revysol®) splňuje nej přísnější kritéria z hlediska účinnosti, z pohledu toxikologického, s ohledem na životní prostředí a bezpečnosti pro člověka. O přípravek měli zákazníci velký zájem. V révě působí BELANTY® proti padlí a černé hnilobě. V jádrovinách má registraci proti strupovitosti, padlí a stemfyliové skvrnitosti hrušně. V peckovinách působí proti moniliové spále

a moniliové hnilobě. Přípravek má dále registraci v určených polních plodinách.

V roce 2022 se začal prodávat biologický fungicidní přípravek SERIFEL® s obsahem *Bacillus amyloliquefaciens*. Přípravek nabízí flexibilní řešení a možnost minimalizovat hladiny reziduí v produkci. SERIFEL® má registraci v révě proti plísni šedé. Dále působí v jahodách, maliníku a zelenině.

Tento rok BASF pokračovala v podpoře novinek minulého roku TESSIOR® a COPAC® WG. Přípravek TESSIOR® byl zaveden z důvodu rostoucích problémů s chorobami kmínku v českých vinicích. Jednotlivé části nebo celá rostlina mohou v důsledku choroby odumřít během několika dní. Použití

přípravku se provádí bodově, kdy se na řeznou ránu aplikuje přípravek a po zaschnutí se vytvoří odolný film bránící sporám hub vniknutí do pletiv. TESSIOR® má velkou výhodu v tom, že může být aplikován v typických zimních podmínkách od -3 °C.

COPAC® WG je kontaktní fungicidní a baktericidní přípravek, který obsahuje hydroxid měďnatý. Registrace je široká. Přípravek např. působí proti kadeřavosti listů broskvoně. Postřik proti kadeřavosti se provádí na jaře a na podzim po odpadu listů, před příchodem mrazů.

Některé momenty z této sezony u pěstitelů lze vidět na fotografiích.

Partnerství s BASF - Partnerství profesionálů 2022



Vážení zákazníci, tento rok se můžete opět přihlásit do oblíbeného bonusového programu Partnerství profesionálů. Využijte své body a získejte zajímavé bonusy za nákup přípravků, osiv a stabilizátorů BASF.

Na vytvořený účet se přihlásí zákazníci, kteří se program účastnili v minulých letech. Noví účastníci provedou registraci. Do bonusového programu Partnerství s BASF se mohou přihlásit zemědělské podnikatelé a po splnění pravidel i zemědělské podniky sdružené do společností a spolků.

Čas na vyplnění údajů v programu a předání faktur, které můžete zaslat i elektronicky, je od března 2022 do 31. 10. 2022 - v případě stabilizátorů dusíku do 31. 12. 2022, v případě přípravku Systiva® do 6. 1. 2023.

Bližší informace, pravidla a přihlášení do Partnerství profesionálů najdete na webových stránkách:

www.pp.agro.basf.cz

Další informace získáte u obchodních zástupců BASF.

V roce 2022 máte, vážení zákazníci, možnost na základě vašeho rozhodnutí získat za nabyté body za přípravky tyto bonusy:

1 Vybrané přípravky BASF

V rámci nabízených bonusů můžete zvolit přípravky BASF - odběr produktů ve zvoleném množství.



2 Bonus finanční - převod peněz z účtu BASF na účet zemědělského podniku

3 Pomocí programu lze podpořit Nadační fond dětské onkologie Krtek

4 Dávkovací zařízení

Dávkovací zařízení na Vizuru - mobilní nebo stacionární, určené k přimíchávání stabilizátorů (Vizura®) do statkových a organických hnojiv. Dále zařízení Tessior® - určené pro aplikaci přípravku Tessior®, který je určen proti nemocem kmínku révy vinné.



5 Poukázky

Dárkový poukaz SODEXO. Jedná se o oblíbenou poukázku, kterou můžete uplatnit pro nákup libovolného darku nebo služby v široké partnerské síti v České republice. Poukázku na pohonné hmoty CCS, která opravňuje k odběru pohonných hmot. Poukázku pro xarvio™ Field Manager. Dále voucher Leading Farmers s možností získat užitečné produkty hlavně do zemědělství.

6 Osevní směs pro podporu biodiverzity

7 Podpora mládežnického fotbalu



Rozmyslíme se, spočítáme a uvidíme



Vážení čtenáři, byla jsem vybrána redakční radou, abych vám v tomto zářijovém čísle napsala něco o sobě. Musím se přiznat, že jsem nebyla nadšená, protože si myslím, že můj všední obyčejný život není plný dobrodružství, abych mohla o něm psát barvitě zážitky. Tedy předem omluvte mojí životopisnou formu.

Ing. Markéta Říhová, BASF



Jmenuji se Markéta Říhová, po vystudování ČZU - Agronomické fakulty (dnešní název fakulty je mnohem sofistikovanější) jsem nastoupila na pozici agronomky do podniku Farma Dvořák v okrese Tábor, kde jsem se hodně naučila a získala praktické zkušenosti v rostlinné výrobě. V roce 2009 jsem byla vybrána ve výběrovém řízení firmy BASF na pozici obchodního zástupce. Byla to pro mě nová výzva a úplně něco nového než agronomická práce. Začnete potkávat spoustu lidí, spoustu podniků s odlišnými vlastnostmi a strukturami a pohledy na zemědělskou činnost. A sami víte, že ne každý přípravek vyhovuje všem v danou dobu a počasí je lokálně velice specifické, takže dát správnou radu je někdy složité. Mohla bych si říct, že po těch letech by člověk mohl mít nějaké zkušenosti, ale jak říká jeden zkušený agronom „Každý rok je jiný a musím se stále a stále učit, ale ta rozmanitost mě na té práci baví.“ I mě ta práce baví a jsem ráda, když jsou zákazníci spokojeni a mají skvělé výnosy.

Kromě práce jsem díky BASF potkala svého manžela. Urputně jsem za ním jezdila a nabízela naše přípravky, při každé návštěvě mě trpělivě vyslechl a jeho poslední věta byla vždy stejná: Rozmyslíme se, spočítáme a uvidíme. Při jedné podzimní návštěvě nezazněla obvyklá poslední věta, ale pozvání na večeři. V červnu 2011 jsme se vzali a máme spolu dvě děti - dceru Sofii a syna Vojtu. Žijeme ve vesnici Hlavatce v okrese Tábor. Máme rodinný domek s velkými zahradami. Pěstujeme ovoce a já se starám o zeleninové záhony. Baví mě práce na zahradě, je to můj způsob odpočinku, kdy mi dělá velkou radost, když mě vypěstované plody všem chutnají a rychle se snědí. Proto každý rok přemýšlím, o kolik bych ještě rozšířila další záhony, a můj manžel opět trpělivě poslouchá a pronese: Rozmyslíme se, spočítáme a uvidíme.

Jestli jste dokázali dočíst mé povídání do konce, tak mockrát děkuji. A přeji vám vše dobré.

ENERGIE pro
přezimování vývoj výnos



BASF

We create chemistry

Caryx[®]

- Excelentní morforegulační a fungicidní účinnost
- Formulace speciálně vyvinutá pro řepku
- Účinkuje již od 5 °C
- Podpora tvorby kořenového systému

www.agro.basf.cz

Používejte přípravky na ochranu rostlin bezpečně. Před použitím si vždy přečtěte označení a informace o přípravku. Respektujte varovné věty a symboly uvedené v označení.